



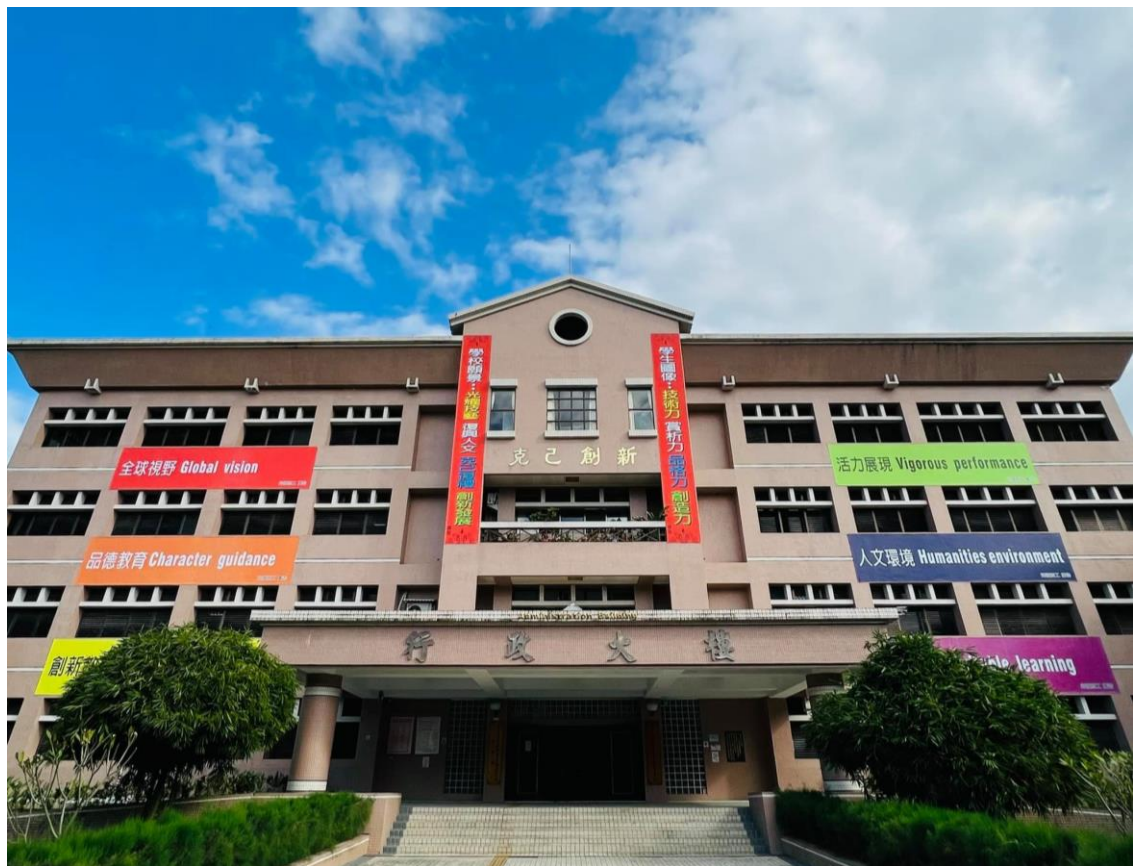
國立光復高級商工職業學校

National Guangfu commercial & Industrial Vocational High School

113 學年度選課輔導手冊

(技術型高級中等學校)

(113 學年度入學學生適用)



【目 錄】

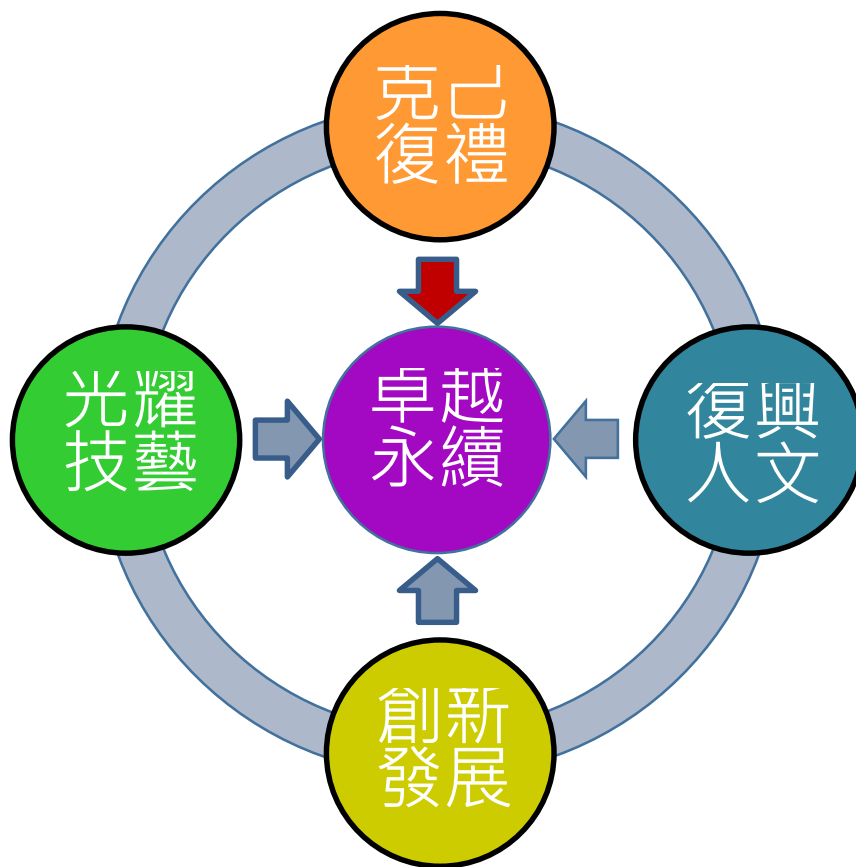
壹、 學校願景	1
貳、 學生圖像	2
參、 各科課程地圖與架構.....	4
一、 動力機械群：汽車科.....	4
二、 電機與電子群：電機科.....	10
三、 商業管理群：資料處理科	16
四、 食品群：烘焙科	22
五、 餐旅群：餐飲管理科.....	28
肆、 彈性學習(含自主學習)與多元選修	34
一、 國立光復商工彈性學習時間實施補充規定	34
二、 國立光復商工學生自主學習實施規範.....	40
三、 多元選修方式課程規劃表	47
四、 彈性學習授課節數、開設名稱與實施對象	49
五、 選課規劃與輔導	52
伍、 【自問自答 Q&A】	55

壹、學校願景

創校校訓：克己創新

辦學理念：光耀技藝、復興人文

形成願景～精緻卓越、永續發展 (卓越永續)



說明：

- ◆ 本校願景素材之一來自校訓「克己創新」，因為自創校以來，校訓一直為本校教育學生的指導方針，此願景至今深獲師生校友認同。所以將校訓列入學校願景有承續優良傳統與情感的考量。
- ◆ 本校創校原為職業學校，89年8月轉型綜合高中，後考量區域特性，103年再轉型回技術型高中，「光耀技藝」即來自技術型高中以技藝為辦學重點，期待能成為技藝精湛的學校。
- ◆ 光復地區文化歷史資源豐富，除了是原住民阿美族重要部落聚集區，原住民文化、閩客族群文化及花蓮糖廠園區日治時期文化，都有豐富歷史特色價值。過去光復地區人文薈萃、社團蓬勃豐富，孕育優秀政、商、工藝及運動人才。近十年來人才凋零或外流，少子化情況嚴重，學校以「復興人文」為願景，期待學校成為社區中心，帶動社區復興，再創人文鄉鎮。
- ◆ 「克己、創新、技藝、人文」的學校願景，期許學校能「卓越永續」，以造福在地學子，並肩負起偏鄉教育的責任。

貳、 學生圖像

在堅持「克己、創新、技藝、人文」理念進而達成「卓越永續」學校願景前提下，進一步具像呈現本校學生圖像：

- ◆ 克己：克己復禮-自律自發人生加值，禮儀態度崇尚品格-品格力
- ◆ 創新：創新發展-創新思維突破藩籬，創意發展進路寬廣-創造力
- ◆ 技藝：光耀技藝-技藝精湛匠器人才，體現專業深化技職-技術力
- ◆ 人文：復興人文-學藝素養賞析古今，人文內涵豐富生活-賞析力

『以型塑本校學生成為一個兼具技藝、學藝之在地創意青年。』



說明：

- ◆ 學生圖像來自學校願景的四個主題「克己、創新、技藝、人文」，進而演進延伸內涵
「態度禮儀、生活常規」
「創新思維、創意發展」
「技藝精湛、專業深化」
「學藝素養、人文內涵」
- ◆ 結合延伸內涵，進而對應出學生所需具備的能力「品格力、創造力、技術力、賞析力」，形成學生圖像。

入門小撇步 我來告訴你



【高中學習相關名詞】

- 學校願景—學校成員共同討論出光復商工所持有的意義或景象，呈現「我們想要創造什麼」。
- 學生圖像—經過三年學習，學生走出校園時最理想的樣子。
- 部定必修—由教育部公布所有學生皆須修習的基本課程。
- 部定選修—教育部研訂提供學生加深加廣學習課程，以滿足不同進路需要。
- 校訂必修—依學校願景與特色發展之校本特色，所有學生皆須修習。
- 多元選修—學校依學生興趣、性向、能力與需求開設，供學生選修之課程。
- 彈性學習—學生進行自主學習、選手培訓、充實補強性教學及學校特色活動之課程。
- 自主學習—學生自我規劃及掌控自我學習進度的課程，每學期需撰寫學習計畫。
- 學習歷程檔案—高中三年學習紀錄，會作為未來升學採計項目。
- 課程諮詢教師—提供學生諮詢學校課程內涵、目標與未來大學科系關聯性之老師。

參、各科課程地圖與架構

一、動力機械群：汽車科

(一).科教育目標：

1. 培育動力機械操作及維修之人才。
2. 培育車輛維修之人才。
3. 培育機車維修之人才。
4. 培育堆高機操作及維修之人才。
5. 培育車輛塗裝之人才。
6. 培育動力機械相關專業領域繼續進修之人才。

(二).科專業能力：

1. 具備保養維修動力機械之基本能力。
2. 具備車輛動力、底盤、電路系統專業維修之能力。
3. 具備機車維修之能力。
4. 具備堆高機操作及保養之能力。
5. 具備塗裝及彩繪之能力。
6. 具備良好工作態度及職業道德。



(三).動力機械群汽車科課程規劃與科專業能力對應檢核表

課程類別	領域/科目	科專業能力對應檢核						備註		
		1	2	3	4	5	6			
名稱	名稱									
部定必修	專業科目	應用力學	●	●	●	●	○	○		
		機件原理	○	○	●	○	○	○		
		引擎原理	●	●	●	○		○		
		底盤原理	●	●	●	○	○	○		
		基本電學	●	●	●	○		○		
	實習科目		機械工作法及實習	●	○	●	●		●	
			機電製圖實習		●	○	○		●	
			引擎實習	●	●	●	●		●	
			底盤實習	●	●	○	●		●	
			電工電子實習	○	●	○	●		●	
			電系實習	●	●	○	●		●	
			車輛空調檢修實習	●	●	○			●	
			車輛底盤檢修實習	●	●	○			●	
			車身電器系統綜合檢修實習	○	●	○			●	
			機器腳踏車基礎實習	●	●	●			●	
		機器腳踏車檢修實習	●	●	●			●		
	校訂必修	專業科目	自行車學	●	○	●				
		柴油引擎	●	●		○		●		
實習科目		專題實作	●	●	●	●	●	●		
校訂選修	實習科目	汽車檢修實習	●	●		○		●		
		動力機械維修實習	●	●	○	●		●		
		汽車塗裝實習		○	○		●	●		
		堆高機操作實習		○	○	●				
		農業機械檢修實習	○	●	○			●		
		汽油噴射引擎實習	●		●	○		●		
		汽車美容實習			○		●	●		
		動力自行車檢修實習	○	●	●			●		
		柴油引擎實習	●	●		○		●		
		基礎汽車修護實務	●	●				●		
	多媒體製作與應用	○	○	○		●	●			

備註：

1. 科專業能力欄位，請於空格中以打點表示科目與科專業能力的對應，「●」代表高度對應，表示該科目中有章節明列；「○」代表低度對應，表示科目中雖沒有章節明列，教師於授課時仍會提及。
2. 本表不足，請自行增列。

(四).動力機械群汽車科課程架構表

項目		相關規定		學校規劃情形		說明	
				學分數	百分比(%)		
一般科目	部定		68-78 學分	74	39 %		
	校訂	必修	各校課程發展組織自訂	8	4 %		
		選修		12	6 %	不含跨屬性	
	合 計 (A)			94	49 %		
專業及實習科目	部定	專業科目	學分(依總綱規定)	12	6 %		
		實習科目	學分(依總綱規定)	39	21 %		
		專業及實習科目合計		60 學分為限	51	27 %	
	校訂	專業科目	必修	各校課程發展組織自訂	6	3 %	
			選修		0	0 %	不含跨屬性
		實習科目	必修	各校課程發展組織自訂	3	2 %	
			選修		30	16 %	不含跨屬性
	校訂多元選修跨專業及實習科目/ 屬性學分數合計		各校課程發展組織自訂	0	0%	系統統計	
	合 計 (B)		至少 80 學分	90	48 %		
	實習科目學分數		至少 45 學分	72	34 %	不含跨屬性	
部定及校訂必修學分數合計		至多160學分	142	76 %			
校訂多元選修跨一般、專業及實習科目屬性學分 數合計(C)		各校課程發展組織自訂	4	2 %			
應修習總學分數		180 - 192 學分		188 學分	(A)+(B)+(C)		
六學期團體活動時間(節數)合計		12 - 18 節		18 節			
六學期彈性教學時間(節數)合計		4 - 12 節		4 節			
上課總節數		210 節		210 節			
畢業條件	1、應修習總學分為 180-192 學分，畢業及格學分數至少為 160 學分。 2、表列部定必修科目 113-138 學分均須修習，並至少 85% 及格，始得畢業。 3、專業科目及實習科目至少須修習 80 學分以上，其中至少 60 學分及格， 含實習(實驗、實務)科目至少 45 學分以上及格。						
備註：	1、百分比計算以「應修習總學分」為分母。 2、上課總節數 = 應修習總學分 + 六學期團體活動時間合計 + 六學期彈性教學時間合計。 3、部定及校訂必修學分數合計依課程規劃及實施要點規定不得超過 160 學分。						

(五).動力機械群汽車科 教學科目與學分(節)數檢核表

113 學年度入學新生適用

課程類別	領域 / 科目及學分數		授課年段與學分配置						備註	
			第一學年		第二學年		第三學年			
名稱	名稱	學分	一	二	一	二	一	二		
語文領域	國語文	16	3	3	3	3	2	2	適性分組：第一、二、三學年	
	英語文	12	2	2	2	2	2	2	適性分組：第一、二、三學年	
	閩南語文	2	1	1						
	客語文	0	(1)	(1)						
	原住民族語文-太魯閣語	0	(1)	(1)						
	原住民族語文-布農語	0	(1)	(1)						
	原住民族語文-阿美語	0	(1)	(1)						
	原住民族語文-撒奇萊雅語	0	(1)	(1)						
	原住民族語文-賽德克語	0	(1)	(1)						
	閩東語文	0	(1)	(1)						
臺灣手語	0	(1)	(1)							
數學領域	數學	8	4	4					C版 適性分組：第一、二、三學年	
	歷史	2	2							
社會領域	地理	2		2						
	公民與社會	2			1	1				
自然科學領域	物理	4	2	2					B版	
	化學	2			1	1			B版	
藝術領域	音樂	2			1	1				
	美術	2					2			
綜合活動領域	生涯規劃	2	1	1						
科技領域	生活科技	2						2		
健康與體育領域	健康與護理	2			1	1				
	體育	12	2	2	2	2	2	2		
全民國防教育		2	1	1						
小計		74	18	18	11	11	8	8	部定必修一般科目總計74學分	
專業科目	應用力學	2				2				
	機件原理	2				2				
	引擎原理	3	3							
	底盤原理	3		3						
	基本電學	2			2					
	小計		12	3	3	2	4	0	0	部定必修專業科目總計12學分
實習科目	機械工作法及實習	4	4							
	機電製圖實習	4				4				
	引擎實習	4		4						
	底盤實習	4			4					
	電工電子實習	3			3					
	電系實習	3				3				
	車輛技能領域	車輛空調檢修實習	3					3		
		車輛底盤檢修實習	4					4		
		車身電器系統綜合檢修實習	4						4	
	機器腳踏車技能領域	機器腳踏車基礎實習	3	3						
機器腳踏車檢修實習		3		3						
小計		39	7	7	7	7	7	4	部定必修實習科目總計39學分	
專業及實習科目合計		51	10	10	9	11	7	4		
部定必修合計		125	28	28	20	22	15	12	部定必修總計125學分	

課程類別		領域 / 科目及學分數		授課年段與學分配置						備註	
				第一學年		第二學年		第三學年			
名稱	學分	名稱	學分	一	二	一	二	一	二		
校訂必修	一般科目 8學分 4.35%	數學	8			4	4			第二學年適性分組	
		小計	8			4	4				校訂必修一般科目總計8學分
	專業科目 6學分 3.26%	自行車學	4	2	2						
		柴油引擎	2			2					
	小計	6	2	2	2					校訂必修專業科目總計6學分	
	實習科目 3學分 1.63%	專題實作	3						3		
		小計	3						3		校訂必修實習科目總計3學分
	校訂必修學分數合計		17	2	2	6	4	3			校訂必修總計17學分
	校訂科目	一般科目	英文文法	6	1	1	1	1	1	1	
			國文寫作	6	1	1	1	1	1	1	
數學演算			4						2	2	同科單班 BA2選1
最低應選修學分數小計			12								
實習科目		汽車塗裝實習	4				4				
		汽車檢修實習	8						4	4	
		動力機械維修實習	4			4					
		堆高機操作實習	4						4		
		農業機械檢修實習	4							4	
		汽車美容實習	3							3	同科單班 AY3選1
	汽油噴射引擎實習	3							3	同科單班 AY3選1	
	柴油引擎實習	3							3	同科單班 AY3選1	
	動力自行車檢修實習	3							3	同科單班 AZ2選1	
	基礎汽車修護實務	3							3	同科單班 AZ2選1	
多媒體製作與應用	4						2	2	同科單班 BA2選1		
最低應選修學分數小計	30										
特殊需求領域	功能性動作訓練	0	(4)	(4)	(4)	(4)	(4)	(4)	(4)		
	生活管理	0	(4)	(4)	(4)	(4)	(4)	(4)	(4)		
	定向行動	0	(4)	(4)	(4)	(4)	(4)	(4)	(4)		
	社會技巧	0	(4)	(4)	(4)	(4)	(4)	(4)	(4)		
	溝通訓練	0	(4)	(4)	(4)	(4)	(4)	(4)	(4)		
	輔助科技應用	0	(4)	(4)	(4)	(4)	(4)	(4)	(4)		
	學習策略	0	(4)	(4)	(4)	(4)	(4)	(4)	(4)		
	點字	0	(4)	(4)	(4)	(4)	(4)	(4)	(4)		
	職業教育	0	(4)	(4)	(4)	(4)	(4)	(4)	(4)		
	小計	0									
校訂選修學分數合計		46	2	2	6	6	12	18		多元選修開設10學分	
必選修學分數總計		188	32	32	32	32	30	30			
每週團體活動時間(節數)		18	3	3	3	3	3	3	3		
每週彈性學習時間(節數)		4						2	2		
每週總上課時間(節數)		210	35	35	35	35	35	35	35		

(六).動力機械群汽車科課程地圖

學校願景：光耀技藝、復興人文、克己復禮、創新發展



品格力
創造力
技術力
賞析力

學校活動—品德教育訓練、淨山活動、全校運動會、校慶、體育競賽、語文競賽、光高小鐵人、藝文活動、生命體驗教育、社區服務、水上運動會、全校大會烤、馬拉爽、健行露營...

團體活動—第一學期-第六學期:班會、社團活動、專題講座、競賽活動、幹部訓練
彈性學習—二年級 1 節/週、三年級 2 節/週、充實(增廣)教學、自主學習、選手培訓、特色活動例行性...

科教育目標	科專業能力	校訂必修	校訂必修	校訂必修	校訂必修	校訂必修	校訂必修	校訂必修	校訂必修
1.培育動力機械操作及維修之人才。	1.具備保養維修動力機械之基本能力。	校訂必修	校訂必修	校訂必修	校訂必修	校訂必修	校訂必修	校訂必修	校訂必修
2.培育車輛維修之人才。	2.具備車輛動力、底盤、電路系統專業維修之能力。	校訂必修	校訂必修	校訂必修	校訂必修	校訂必修	校訂必修	校訂必修	校訂必修
3.培育機車維修之人才。	3.具備機車維修之能力。	校訂必修	校訂必修	校訂必修	校訂必修	校訂必修	校訂必修	校訂必修	校訂必修
4.培育堆高機操作及維修之人才。	4.具備堆高機操作及保養之能力。	校訂必修	校訂必修	校訂必修	校訂必修	校訂必修	校訂必修	校訂必修	校訂必修
5.培育車輛塗裝之人才。	5.具備塗裝及彩繪之能力。	校訂必修	校訂必修	校訂必修	校訂必修	校訂必修	校訂必修	校訂必修	校訂必修
6. 培育動力機械相關專業領域繼續進修之人才。	6.具備良好工作態度及職業道德。	校訂必修	校訂必修	校訂必修	校訂必修	校訂必修	校訂必修	校訂必修	校訂必修

第一學期	第二學期	第三學期	第四學期	第五學期	第六學期
國文 3 英文 3 數學 4 歷史 2 物理 2 生涯規劃 1 健康與護理 1 體育 2 全民國防教育 1 引擎原理 3 機械工作法與實習 4 機器腳踏車基礎實習 3	國文 3 英文 3 數學 4 地理 2 物理 2 生涯規劃 1 健康與護理 1 體育 2 全民國防教育 1 底盤原理 3 引擎實習 4 機器腳踏車檢修實習 3	國文 3 英文 3 公民與社會 1 化學 1 生活科技 1 體育 2 基本電學 2 底盤實習 4 電工電子實習 3 國文寫作 1 英文文法 1 數學 4 柴油引擎 2	國文 3 英文 3 公民與社會 1 化學 1 生活科技 1 體育 2 應用力學 2 機件原理 2 機電製圖實習 4 電系實習 3 國文寫作 1 英文文法 1 數學 4	國文 3 英文 3 音樂 1 美術 1 體育 2 車輛空調檢修實習 3 底盤綜合檢修實習 4 專題實作 3 彈性學習 2 班會活動 1 週會活動 1 社團活動 1 文選研讀 2 英文研讀 2 數學演算 2 初階邏輯 2	國文 3 英文 3 音樂 1 美術 1 體育 2 車身電氣系統綜合檢修實習 4 彈性學習 2 班會活動 1 週會活動 1 社團活動 1 文選研讀 2 英文研讀 2 數學演算 2 初階邏輯 2 汽車新式裝備 2 汽車檢修實習 4 農業機械檢修實習 2 汽油噴射引擎實習 3 動力自行車檢修實習 3 柴油引擎實習 3 基礎汽車修護實務 3 堆高機操作實習 2



二、 電機與電子群：電機科



(一).科教育目標：

1. 培育企業及工廠電機設備維護及儀表操作技術之人才。
2. 培育水電工程、施工配線之人才。
3. 培育機電整合及自動化控制之人才。
4. 培育家電及 3C 產品硬體維修之人才。
5. 培育電機電子相關專業領域繼續進修之人才。

(二).科專業能力：

1. 具備閱讀電機電子相關規格書及使用儀器設備之操作能力。
2. 具備基本水電配線、管線安裝之能力。
3. 具備機電整合及自動化控制之能力。
4. 具備家電及 3C 產品硬體維修之能力。
5. 具備電機電子專業良好工作態度及職業道德。

(三). 電機與電子群電機科課程規劃與科專業能力對應檢核表

課程類別	領域/科目		科專業能力對應檢核					備註
	名稱	名稱	1	2	3	4	5	
部定必修	專業科目	基本電學	●		●		●	
		電子學	●			○	●	
		電工機械	●	○	●		●	
	實習科目	基本電學實習	●	○	○	○	●	
		電子學實習	●	○	○		●	
		電工實習			○		●	
		可程式控制實習			○		●	
		機電整合實習	●	●	○		●	
		智慧居家監控實習		●		●	●	
		電力電子應用實習	○	●		○	●	
電工機械實習		○	●		●			
校訂必修	專業科目	電路學	●	○	○	○	●	
		數位邏輯	●		○	○	●	
		可程式數位邏輯	●		○	○	●	
	實習科目	專題實作	●	●	●	●	●	
		基礎電學實習	●	●	●	●	●	
		數位邏輯實習	●		●	●	●	
		基礎配線實習	●	●	○	○	●	
校訂選修	專業科目	輸配電	●	○	●	●	●	
		電機控制	●	○	○		●	
		電子電路	●		○	○	●	
		微處理機	●		○	○	●	
	實習科目	電腦繪圖實習	●		●	○	●	
		配線設計實習	●		○	○	●	
		電機控制實習	●		●		●	
		電子儀表量測	●	○	●		●	
		微處理機實習	●		○	●	●	
		感測器實務	●		○	●	●	
		程式設計實習	●		○	○	●	
		物聯網應用實習	○		○	●	●	
		工業電子實習	●		●	●	●	
工業配電實習	●	●			●			

- 備註：
1. 科專業能力欄位，請於空格中以打點表示科目與科專業能力的對應，「●」代表高度對應，表示該科目中有章節明列；「○」代表低度對應，表示科目中雖沒有章節明列，教師於授課時仍會提及。
 2. 本表不足，請自行增列。

(四). 電機與電子群電機科課程架構表

項目		相關規定	學校規劃情形		說明	
			學分數	百分比(%)		
一般科目	部定		68-78 學分	74	39 %	
	校訂	必修	各校課程發展組織自訂	8	4 %	
		選修		12	6 %	不含跨屬性
	合 計 (A)			94	49 %	

urse.k12ea.gov.tw/courseVt/View_ItemResult.asp?FromPG=B

9 上午8:34

113學年度課程計劃書(檢視用) [150411]國立光復高級商工職業學校(原住民重點學校)

專業及實習科目	部定	專業科目		學分(依總綱規定)	18	10 %	
		實習科目		學分(依總綱規定)	27	14 %	
		專業及實習科目合計		60 學分為限	45	24 %	
	校訂	專業科目	必修	各校課程發展組織自訂	8	4 %	
			選修		6	3 %	不含跨屬性
		實習科目	必修	各校課程發展組織自訂	15	8 %	
			選修		16	9 %	不含跨屬性
	校訂多元選修跨專業及實習科目/ 屬性學分數合計			各校課程發展組織自訂	0	0%	系統統計
	合 計(B)			至少 80 學分	90	48 %	
	實習科目學分數			至少 45 學分	58	28 %	不含跨屬性
部定及校訂必修學分數合計			至多160學分	150	80 %		
校訂多元選修跨一般、專業及實習科目屬性學分數合計(C)			各校課程發展組織自訂	4	2 %		
應修習總學分數			180 - 192 學分		188 學分	(A)+(B)+(C)	
六學期團體活動時間(節數)合計			12 - 18 節		18 節		
六學期彈性教學時間(節數)合計			4 - 12 節		4 節		
上課總節數			210 節		210 節		
畢業條件	1、應修習總學分為 180-192 學分，畢業及格學分數至少為 160 學分。 2、表列部定必修科目 113-138 學分均須修習，並至少 85% 及格，始得畢業。 3、專業科目及實習科目至少須修習 80 學分以上，其中至少 60 學分及格， 含實習(實驗、實務)科目至少 45 學分以上及格。						
備註：	1、百分比計算以「應修習總學分」為分母。 2、上課總節數 = 應修習總學分 + 六學期團體活動時間合計 + 六學期彈性教學時間合計。 3、部定及校訂必修學分數合計依課程規劃及實施要點規定不得超過 160 學分。						

(五).電機與電子群電機科教學科目與學分(節)數檢核表

113 學年度入學新生適用

課程類別	領域 / 科目及學分數		授課年段與學分配置						備註	
			第一學年		第二學年		第三學年			
名稱	名稱	學分	一	二	一	二	一	二		
一般科目	語文領域	國語文	16	3	3	3	3	2	2	適性分組：第一、二、三學年
		英語文	12	2	2	2	2	2	2	適性分組：第一、二、三學年
		閩南語文	2	1	1					
		客語文	0	(1)	(1)					
		原住民族語文-太魯閣語	0	(1)	(1)					
		原住民族語文-布農語	0	(1)	(1)					
		原住民族語文-阿美語	0	(1)	(1)					
		原住民族語文-撒奇萊雅語	0	(1)	(1)					
		原住民族語文-賽德克語	0	(1)	(1)					
		閩東語文	0	(1)	(1)					
	臺灣手語	0	(1)	(1)						
	數學領域	數學	8	4	4					C版 適性分組：第一、二、三學年
	社會領域	歷史	2	2						
		地理	2		2					
		公民與社會	2			1	1			
	自然科學領域	物理	4	2	2					B版
		化學	2			1	1			B版
	藝術領域	音樂	2			1	1			
		美術	2						2	
綜合活動領域	生涯規劃	2	1	1						
科技領域	生活科技	2					2			
健康與體育領域	健康與護理	2			1	1				
	體育	12	2	2	2	2	2	2		
全民國防教育		2	1	1						
小計		74	18	18	11	11	8	8	部定必修一般科目總計74學分	
專業科目	基本電學	6	3	3						
	電子學	6			3	3				
	電工機械	6			3	3				
	小計	18	3	3	6	6	0	0	部定必修專業科目總計18學分	
實習科目	基本電學實習	3		3						
	電子學實習	6			3	3				
	自動控制技能領域	電工實習	3	3						
		可程式控制實習	3			3				
		機電整合實習	3				3			
	電機工程技能領域	智慧居家監控實習	3				3			
		電力電子應用實習	3					3		
		電工機械實習	3					3		
小計	27	3	3	6	9	6	0	部定必修實習科目總計27學分		
專業及實習科目合計	45	6	6	12	15	6	0			
部定必修合計	119	24	24	23	26	14	8	部定必修總計119學分		

課程類別		領域 / 科目及學分數		授課年段與學分配置						備註
				第一學年		第二學年		第三學年		
名稱	學分	名稱	學分	一	二	一	二	一	二	
校訂必修	一般科目 4.76%	數學	8			4	4			第二學年適性分組
		小計	8			4	4			
	專業科目 4.76%	可程式數位邏輯	3			3				
		電路學	2					2		
		數位邏輯	3		3					
		小計	8		3	3		2		校訂必修專業科目總計8學分
	實習科目 8.93%	基礎配線實習	6	3	3					
		基礎電學實習	3	3						
		專題實作	3					3		
		數位邏輯實習	3					3		
		小計	15	6	3			6		校訂必修實習科目總計15學分
	校訂必修學分數合計			31	6	6	7	4	8	校訂必修總計31學分
	一般科目	英文文法	6	1	1	1	1	1	1	
		國文寫作	6	1	1	1	1	1	1	
		數學演算	4					2	2	同科單班 BB2選1
最低應選修學分數小計		12								
專業科目	電機控制	4					2	2	同科單班 AK2選1	
	輸配電	4					2	2	同科單班 AK2選1	
	微處理機	2						2	同科單班 BP2選1	
	電子電路	2						2	同科單班 BP2選1	
	最低應選修學分數小計	6								
實習科目	工業配電實習	4					2	2		
	電機控制實習	3						3		
	微處理機實習	3						3	同科單班 AA2選1	
	電子儀表量測	3						3	同科單班 AA2選1	
	電腦繪圖實習	4					2	2	同科單班 BB2選1	
	工業電子實習	3						3	同科單班 BK3選1	
	配線設計實習	3						3	同科單班 BK3選1	
	程式設計實習	3						3	同科單班 BK3選1	
	物聯網應用實習	3						3	同科單班 BQ2選1	
	感測器實務	3						3	同科單班 BQ2選1	
最低應選修學分數小計	16									
特殊需求領域	功能性動作訓練	0	(4)	(4)	(4)	(4)	(4)	(4)		
	生活管理	0	(4)	(4)	(4)	(4)	(4)	(4)		
	定向行動	0	(4)	(4)	(4)	(4)	(4)	(4)		
	社會技巧	0	(4)	(4)	(4)	(4)	(4)	(4)		
	溝通訓練	0	(4)	(4)	(4)	(4)	(4)	(4)		
	輔助科技應用	0	(4)	(4)	(4)	(4)	(4)	(4)		
	學習策略	0	(4)	(4)	(4)	(4)	(4)	(4)		
	點字	0	(4)	(4)	(4)	(4)	(4)	(4)		
	職業教育	0	(4)	(4)	(4)	(4)	(4)	(4)		
	小計	0								
校訂選修學分數合計			38	2	2	2	2	8	22 多元選修開設19學分	

(六).電機與電子群電機科課程地圖

學校願景：光輝技藝、復興人文、克己復禮、創新發展



- 品格力
- 創造力
- 技術力
- 賞析力

學校活動—品德教育訓練、淨山活動、全校運動會、校慶、體育競賽、語文競賽、光高小鐵人、藝文活動、生命體驗教育、社區服務、水上運動會、全校大會烤、馬拉爽、健行露營...

團體活動—第一學期~第六學期:班會、社團活動、專題講座、競賽活動、幹部訓練
彈性學習—二年級 1節/週，三年級 2節/週，充實(增廣)教學、自主學習、選手培訓、特色活動例行性...

科教育目標	科專業能力
1.培育企業、工廠電機設備維護及儀表操作技術之人才。	1.具備閱讀電機電子相關規格書及使用儀器設備之操作能力。
2.培育水電工程、施工配線之人才。	2.具備基本水電配線、管線安裝之能力。
3.培育機電整合及自動化控制之人才。	3.具備機電整合及自動化控制之能力。
4.培育家電及 3C 產品硬體維修之人才。	4.具備家電及 3C 產品硬體維修之能力。
5.培育電機電子相關專業領域繼續進修之人才。	5.具備電機電子專業良好工作態度及職業道德。

	第一學期	第二學期	第三學期	第四學期	第五學期	第六學期
部定必修	國文 3 英文 3 數學 4 歷史 2 物理 2 生涯規劃 1 健康與護理 1 體育 2 全民國防教育 1 基本電學 3 電工實習 3	國文 3 英文 3 數學 4 地理 2 物理 2 生涯規劃 1 健康與護理 1 體育 2 全民國防教育 1 基本電學 3 基本電學實習 3	國文 3 英文 3 公民與社會 1 化學 1 生活科技 1 體育 2 電子學 3 電工機械 3 電子學實習 3 程式控制實習 3	國文 3 英文 3 公民與社會 1 化學 1 生活科技 1 體育 2 電子學 3 電工機械 3 電子學實習 3 智慧居家監控實習 3 機電整合實習 3	國文 3 英文 3 音樂 1 美術 1 體育 2 電力電子應用實習 3 電工機械實習 3 電路學 2 專題實作 3 數位邏輯時實習 3	國文 3 英文 3 音樂 1 美術 1 體育 2 彈性學習 2 班會活動 1 週會活動 1 社團活動 1 文選研讀 2 英文研讀 2 數學演算 2 初階邏輯
校訂必修	國文寫作 1 英文文法 1 基礎電學實習 3 基礎配線實習 3	國文寫作 1 英文文法 1 基礎配線實習 3 數位邏輯 3	國文寫作 1 英文文法 1 數學 4 程式數位邏輯 3	國文寫作 1 英文文法 1 數學 4	彈性學習 2 班會活動 1 週會活動 1 社團活動 1 文選研讀 2 英文研讀 2 數學演算 2 初階邏輯 2	輪配電 2 電機控制 2 電子電路 2 微處理機 2 工業配電實習 2 電腦軟體應用 2 電腦繪圖實習 2 電子電路實習 3 配線設計實習 3 電機控制實習 3 單晶片控制實習 3 電子儀表量測 3 微處理機實習 3 動力自行車實習 3 感測器實習 3 程式設計實習 3
校訂必修	班會活動 1 週會活動 1 社團活動 1	班會活動 1 週會活動 1 社團活動 1	彈性學習 1 班會活動 1 週會活動 1 社團活動 1	彈性學習 1 班會活動 1 週會活動 1 社團活動 1	工業配電實習 2	電子電路 2 工業配電實習 2 配線設計實習 3
校訂選修						電腦繪圖實習 2 電子電路實習 3 電機控制實習 3 電子儀表量測 3
校訂選修						輪配電 2 電子電路實習 3 單晶片控制實習 3 微處理機實習 3 感測器實習 3 物聯網應用實習 3
校訂選修						輪配電 2 電機控制 2 工業配電實習 2 電腦軟體應用 2 電腦繪圖實習 2
校訂選修						輪配電 2 電機控制 2 電子電路 2 微處理機 2 電腦軟體應用 2 電腦繪圖實習 2 電子儀表量測 3 單晶片控制實習 3 工業配電實習 2 微處理機實習 3 電腦軟體應用 2 感測器實習 3 電子電路實習 3 配線設計實習 3 基礎汽車修護實習 3 電機控制實習 3 物聯網應用實習 3

國立光復商工
電機科
課程地圖

產業需求或職場進路

電機操作及儀表控制維修技術人員。

水電配線施工維修技術人員。

機電整合及自動化控制技術人員。

家電及 3C 產品設計維修人員。

專業領域繼續進修人員

三、 商業管理群：資料處理科



(一).科教育目標：

1. 網路維運管理人員
2. 程式設計人員
3. 網頁設計人員
4. 會計人員
5. 流通行銷人員
6. 專業領域繼續進修人員

(二).科專業能力：

1. 培育資訊及商業資料搜集、分析、設計及應用之人才。
2. 培育網路維運管理之人才。
3. 培育程式設計之技術人才。
4. 培育網頁設計之人才。
5. 培育商業會計應用之人才。
6. 培育行銷企劃管理之人才。
7. 培育商業管理及資訊領域繼續進修之人才。
8. 培育商業管理及資訊領域繼續進修之人才。

(三).商業管理群資料處理科課程規劃與科專業能力對應檢核表

課程類別	領域/科目		科專業能力對應檢核							備註		
	名稱	名稱	1	2	3	4	5	6	7			
部定必修	專業科目	商業概論	●					●	●	●		
		數位科技概論	●	●	○	●	○			●		
		會計學	●		○			●	○	●		
		經濟學	●					○		●		
	實習科目	數位科技應用	●	●	●	●					●	
		商業溝通	●							○	●	
		多媒體製作與應用	●	●	●	●	○				●	
		程式語言與設計	●	●	●	●	○				●	
		資料庫應用	●	●	●	●	○				●	
		校訂必修	專業科目	商業簡報原理	●	○				●	●	●
實習科目	數位化資料概論	●	○	○	○	○	○	○		●		
	專題實作	●	○	●	●	●	●	●	●	●		
	網頁設計	●	●	●	●				○	●		
	辦公室軟體應用	●				○	○	○	○	●		
校訂選修	專業科目	行銷學概論	●					○	●	●		
		網路原理	●	●	○	○			○	●		
		計算機原理	●	●	●	○					●	
	實習科目	電腦操作實務	●	○	○	○					●	
		雲端程式設計	●	●	●	●					●	
		會計實務	●	○					●	○	●	
		雲端應用	●	○	●	●				○	●	
		網站設計及製作	●	○	●	●				○	●	
		數位影像設計實務	●				○			○	●	
		電子試算表	●		●				○	○	●	
多媒體成品與製作	●				○			○	●			
數位影像視覺設計	○	○	●	●			○	○	○			

備註：

1. 科專業能力欄位，請於空格中以打點表示科目與科專業能力的對應，「●」代表高度對應，表示該科目中有章節明列；「○」代表低度對應，表示科目中雖沒有章節明列，教師於授課時仍會提及。
2. 本表不足，請自行增列。

(四).商業管理群資料處理科課程架構表

項目			相關規定	學校規劃情形		說明	
				學分數	百分比(%)		
一般科目	部定		68-78 學分	70	38 %		
	校訂	必修	各校課程發展組織自訂	6	3 %		
		選修		12	6 %	不含跨屬性	
	合計(A)			88	47 %		
專業及實習科目	部定	專業科目	學分(依總綱規定)	26	14 %		
		實習科目	學分(依總綱規定)	20	11 %		
		專業及實習科目合計		60 學分為限	46	25 %	
	校訂	專業科目	必修	各校課程發展組織自訂	4	2 %	
			選修		8	4 %	不含跨屬性
		實習科目	必修	各校課程發展組織自訂	16	9 %	
			選修		20	11 %	不含跨屬性
	校訂多元選修時專業及實習科目/ 屬性學分數合計		各校課程發展組織自訂	2	1%	系統統計	
	合計(B)			至少 80 學分	96	52 %	
實習科目學分數			至少 45 學分	56	27 %	不含跨屬性	

rse.k12ea.gov.tw/courseVt/View_ItemResult.asp?FromPG=B

上午8:34

113學年度課程計劃書(檢視用) [150411]國立光復高級商工職業學校(原住民重點學校)

部定及校訂必修學分數合計	至多160學分	142	76 %	
校訂多元選修時一般、專業及實習科目屬性學分數合計(C)	各校課程發展組織自訂	4	2 %	
應修習總學分數	180 - 192 學分	188 學分		(A)+(B)+(C)
六學期團體活動時間(節數)合計	12 - 18 節	18 節		
六學期彈性教學時間(節數)合計	4 - 12 節	4 節		
上課總節數	210 節	210 節		
畢業條件	1、應修習總學分為 180-192 學分，畢業及格學分數至少為 160 學分。 2、表列部定必修科目 113-138 學分均須修習，並至少 85% 及格，始得畢業。 3、專業科目及實習科目至少須修習 80 學分以上，其中至少 60 學分及格， 含實習(實驗、實務)科目至少 45 學分以上及格。			
備註：	1、百分比計算以「應修習總學分」為分母。 2、上課總節數 = 應修習總學分 + 六學期團體活動時間合計 + 六學期彈性教學時間合計。 3、部定及校訂必修學分數合計依課程規劃及實施要點規定不得超過 160 學分。			

(五).商業管理群資料處理科教學科目與學分(節)數檢核表

113 學年度入學新生適用

課程類別	領域 / 科目及學分數		授課年段與學分配置						備註		
			第一學年		第二學年		第三學年				
名稱	名稱	學分	一	二	一	二	一	二			
一般科目	語文領域	國語文	16	3	3	3	3	2	2	適性分組：第一、二、三學年	
		英語文	12	2	2	2	2	2	2	適性分組：第一、二、三學年	
		閩南語文	2	1	1						
		客語文	0	(1)	(1)						
		原住民族語文-太魯閣語	0	(1)	(1)						
		原住民族語文-布農語	0	(1)	(1)						
		原住民族語文-阿美語	0	(1)	(1)						
		原住民族語文-撒奇萊雅語	0	(1)	(1)						
		原住民族語文-賽德克語	0	(1)	(1)						
		閩東語文	0	(1)	(1)						
		臺灣手語	0	(1)	(1)						
一般科目	數學領域	數學	6	3	3					B版 適性分組：第一、二、三學年	
	社會領域	歷史	2	2							
地理		2		2							
公民與社會		2			1	1					
一般科目	自然科學領域	物理	2	1	1					A版	
		生物	2	1	1					A版	
一般科目	藝術領域	音樂	2			1	1				
		美術	2						2		
一般科目	綜合活動領域	生涯規劃	2	1	1						
	科技領域	生活科技	2					2			
一般科目	健康與體育領域	健康與護理	2			1	1				
		體育	12	2	2	2	2	2	2		
一般科目	全民國防教育		2	1	1						
一般科目	小計		70	17	17	10	10	8	8	部定必修一般科目總計70學分	
專業科目	商業概論		4	2	2						
	數位科技概論		4	2	2						
	會計學		10	3	3	2	2				
	經濟學		8			4	4				
	小計		26	7	7	6	6	0	0	部定必修專業科目總計26學分	
實習科目	數位科技應用		4			2	2				
	商業溝通		2				2				
	資訊應用技能領域	程式語言與設計		4			2	2			
		多媒體製作與應用		6	3	3					
		資料庫應用		4					2	2	
小計		20	3	3	4	6	2	2	部定必修實習科目總計20學分		
專業及實習科目合計		46	10	10	10	12	2	2			
部定必修合計		116	27	27	20	22	10	10	部定必修總計116學分		

課程類別		領域 / 科目及學分數		授課年段與學分配置						備註		
				第一學年		第二學年		第三學年				
名稱	學分	名稱	學分	一	二	一	二	一	二			
校訂必修	一般科目 6學分 3.37%	數學	6			3	3			第二學年適性分組		
		小計	6			3	3				校訂必修一般科目總計6學分	
	專業科目 4學分 2.25%	商業簡報原理	2	1	1							
		數位化資料概論	2			1	1					
		小計	4	1	1	1	1				校訂必修專業科目總計4學分	
	實習科目 16學分 8.99%	專題實作	6						3	3		
		網頁設計	4	2	2							
		辦公室軟體應用	6						3	3		
		小計	16	2	2				6	6	校訂必修實習科目總計16學分	
	校訂必修學分數合計			26	3	3	4	4	6	6	校訂必修總計26學分	
校訂選修	一般科目	英文文法	6	1	1	1	1	1	1			
		國文寫作	6	1	1	1	1	1	1			
		數學演算	4							2	2	同科單班 BC2:選1
		最低應選修學分數小計	12									
	專業科目	計算機原理	4						2	2		
		網路原理	4						2	2		
		行銷學概論	2			2					同科單班 AR2:選1	
		最低應選修學分數小計	8									
	實習科目	雲端應用	4						2	2		
		電子試算表	4						2	2		
電腦操作實務		4			2	2						
數位影像視覺設計		2			2					同科單班 AR2:選1		
雲端程式設計		4			2	2				同科單班 AS2:選1		
會計實務		4			2	2				同科單班 AS2:選1		
多媒體成品與製作		4					2	2		同科單班 AT2:選1		
網站設計及製作		4					2	2		同科單班 AT2:選1		
數位影像設計實務	4					2	2		同科單班 BC2:選1			
最低應選修學分數小計	20											
特殊需求領域	功能性動作訓練	0	(4)	(4)	(4)	(4)	(4)	(4)	(4)			
	生活管理	0	(4)	(4)	(4)	(4)	(4)	(4)	(4)			
	定向行動	0	(4)	(4)	(4)	(4)	(4)	(4)	(4)			
	社會技巧	0	(4)	(4)	(4)	(4)	(4)	(4)	(4)			
	溝通訓練	0	(4)	(4)	(4)	(4)	(4)	(4)	(4)			
	輔助科技應用	0	(4)	(4)	(4)	(4)	(4)	(4)	(4)			
	學習策略	0	(4)	(4)	(4)	(4)	(4)	(4)	(4)			
	點字	0	(4)	(4)	(4)	(4)	(4)	(4)	(4)			
	職業教育	0	(4)	(4)	(4)	(4)	(4)	(4)	(4)			
	小計	0										
校訂選修學分數合計			46	2	2	8	6	14	14	多元選修開設14學分		
必修學分數總計			188	32	32	32	32	30	30			
每週團體活動時間(節數)			18	3	3	3	3	3	3			
每週彈性學習時間(節數)			4					2	2			
每週總上課時間(節數)			210	35	35	35	35	35	35			

(六).商業管理群資料處理科課程地圖

	第一學期	第二學期	第三學期	第四學期	第五學期	第六學期
部定必修	國文 3 英文 3 數學 3 歷史 2 物理 2 生物 1 生涯規劃 1 健康與護理 1 體育 2 全民國防教育 1 商業概論 2 數位科技概論 2 會計學 3 多媒體製作與應用 3	國文 3 英文 3 數學 3 地理 2 物理 2 生物 1 生涯規劃 1 健康與護理 1 體育 2 全民國防教育 1 商業概論 2 數位科技概論 2 會計學 3 多媒體製作與應用 3	國文 3 英文 3 公民與社會 1 生活科技 1 體育 2 會計學 2 經濟學 4 數位科技應用 2 程式語言設計 2	國文 3 英文 3 公民與社會 1 生活科技 1 體育 2 會計學 2 經濟學 4 數位科技應用 2 商業溝通 2 程式語言設計 2	國文 3 英文 3 音樂 1 美術 1 體育 2 資料庫應用 2	國文 3 英文 3 音樂 1 美術 1 體育 2 資料庫應用 2
校訂必修	國文寫作 1 英文文法 1 商業簡報原理 1 網頁設計 2	國文寫作 1 英文文法 1 商業簡報原理 1 網頁設計 2	國文寫作 1 英文文法 1 數學 4 數位化資料概論 1	國文寫作 1 英文文法 1 數學 4 數位化資料概論 1	專題實作 3 辦公室軟體應用 3	專題實作 3 辦公室軟體應用 3
校訂必修	班會活動 1 週會活動 1 社團活動 1	班會活動 1 週會活動 1 社團活動 1	彈性學習 1 班會活動 1 週會活動 1 社團活動 1	彈性學習 1 班會活動 1 週會活動 1 社團活動 1	彈性學習 2 班會活動 1 週會活動 1 社團活動 1	彈性學習 2 班會活動 1 週會活動 1 社團活動 1
校訂選修					文選研讀 2 英文研讀 2 數學演算 2 初階邏輯 2	文選研讀 2 英文研讀 2 數學演算 2 初階邏輯 2
校訂選修 同科單班 2選1			數位影像視覺設計 2 行銷學概論 2	電腦操作實務 2 國際貿易實務 2	計算機原理 2 網站設計及製作 2 數位影像設計實務 2 電子試算表 2	計算機原理 2 網站設計及製作 2 數位影像設計實務 2 電子試算表 2
校訂選修 同校跨群 3選1			電腦操作實務 2 國際貿易實務 2 雲端程式設計 2 會計實務 2	電腦操作實務 2 國際貿易實務 2 雲端程式設計 2 會計實務 2	網路原理 2 經濟與商業時事 2 雲端應用 2 會計學應用 2	網路原理 2 經濟與商業時事 2 雲端應用 2 會計學應用 2
				餐飲管理 2 食農教育 2 多媒體成品與製作 2	餐飲管理 2 食農教育 2 多媒體成品與製作 2	餐飲管理 2 食農教育 2 多媒體成品與製作 2

學校願景：光耀技藝、復興人文、克己復禮、創新發展



- 品格力
- 創造力
- 技術力
- 賞析力

國立光復商工
資料處理科
課程地圖

- 學校活動**—品德教育訓練、淨山活動、全校運動會、校慶、體育競賽、語文競賽、光高小鐵人、藝文活動、生命體驗教育、社區服務、水上運動會、全校大會烤、馬拉爽、健行露營...
- 團體活動**—第一學期-第六學期:班會、社團活動、專題講座、競賽活動、幹部訓練
- 彈性學習**—二年級 1節/週、三年級 2節/週-充實(增廣)教學-自主學習、選手培訓、特色活動例行性...

科專業能力 產業需求或職場進路



專業領域
繼續進修
人才

四、 食品群：烘焙科

(一).科教育目標：

1. 烘焙產品製作人員。
2. 食品品管與販售人員。
3. 各類食品加工操作人員。
4. 食品檢驗人員。
5. 專業領域繼續進修人員。

(二).科專業能力：

1. 培育各類烘焙產品製作之人才。
2. 培育食品品管與銷售之人才。
3. 培育食品加工之人才。
4. 培育食品檢驗之人才。
5. 培育良好職業道德、食品烘焙相關專業領域繼續進修之人才。



(三).食品群烘焙科課程規劃與科專業能力對應檢核表

課程類別	領域/科目	科專業能力對應檢核					備註
		1	2	3	4	5	
名稱	名稱						
部定必修	專業科目	食品加工			●		●
		食品微生物			○	●	●
		食品化學與分析			○	●	●
	實習科目	食品加工實習		○	●	○	●
		食品微生物實習			○	●	●
		食品化學與分析實習			○	●	●
		烘焙食品加工實習	●	○	○	●	●
		進階食品加工實習	○	○	○	●	●
校訂必修	專業科目	食物學	○	○	●	○	●
		食品概論	○		●	○	●
	實習科目	專題實作	●	●	●	●	●
		西式點心製作	○	●			●
校訂選修	專業科目	採購與成本控制	●	○			●
		食品安全與衛生	●	●		○	●
		烘焙技術	●	●	●	○	●
		庫房管理	○	●			○
		香料認識	●	●	●	○	●
	實習科目	糖果製作與實習	●	○			●
		在地食材加工	●			○	●
		分析化學實習	○	○	○	●	○
		食農教育	○	○	●	○	●
		歐式麵包製作	●	●		○	●
		中式點心製作	○	●			
		食物製備	●	●	○	○	●
		米食加工與實習	○	●	○	○	●

備註：

1. 科專業能力欄位，請於空格中以打點表示科目與科專業能力的對應，「●」代表高度對應，表示該科目中有章節明列；「○」代表低度對應，表示科目中雖沒有章節明列，教師於授課時仍會提及。
2. 本表不足，請自行增列。

(四).食品群烘焙科課程架構表

項目			相關規定	學校規劃情形		說明	
				學分數	百分比(%)		
一般科目	部定		68-78 學分	70	37 %		
	校訂	必修	各校課程發展組織自訂	6	3 %		
		選修		16	9 %	不含跨屬性	
	合 計 (A)			92	49 %		
專業及實習科目	部定	專業科目	學分(依總綱規定)	12	6 %		
		實習科目	學分(依總綱規定)	36	19 %		
		專業及實習科目合計		60 學分為限	48	25 %	
	校訂	專業科目	必修	各校課程發展組織自訂	6	3 %	
			選修		8	4 %	不含跨屬性
		實習科目	必修	各校課程發展組織自訂	10	5 %	
			選修		24	13 %	不含跨屬性
	校訂多元選修跨專業及實習科目/ 屬性學分數合計			各校課程發展組織自訂	0	0%	系統統計
	合 計(B)			至少 80 學分	96	51 %	
實習科目學分數			至少 45 學分	70	33 %	不含跨屬性	
部定及校訂必修學分數合計			至多160學分	140	74 %		
校訂多元選修跨一般、專業及實習科目屬性學分數合計(C)			各校課程發展組織自訂	0	0 %		
應修習總學分數			180 - 192 學分	188 學分		(A)+(B)+(C)	
六學期團體活動時間(節數)合計			12 - 18 節	18 節			
六學期彈性教學時間(節數)合計			4 - 12 節	4 節			
上課總節數			210 節	210 節			
畢業條件	1、應修習總學分為 180-192 學分，畢業及格學分數至少為 160 學分。 2、表列部定必修科目 113-138 學分均須修習，並至少 85% 及格，始得畢業。 3、專業科目及實習科目至少須修習 80 學分以上，其中至少 60 學分及格， 含實習(實驗、實務)科目至少 45 學分以上及格。						
備註：	1、百分比計算以「應修習總學分」為分母。						

se.k12ea.gov.tw/courseVt/View_ItemResult.asp?FromPG=B

上午8:34

113學年度課程計劃書(檢視用) [150411]國立光復高級商工職業學校(原住民重點學校)

- 2、上課總節數 = 應修習總學分 + 六學期團體活動時間合計 + 六學期彈性教學時間合計。
 3、部定及校訂必修學分數合計依課程規劃及實施要點規定不得超過 160 學分。

(五).食品群烘焙科教學科目與學分(節)數檢核表

113 學年度入學新生適用

課程類別	領域 / 科目及學分數		授課年段與學分配置						備註	
			第一學年		第二學年		第三學年			
名稱	名稱	學分	一	二	一	二	一	二		
部定必修	語文領域	國語文	16	3	3	3	3	2	2	適性分組：第一、二、三學年
		英語文	12	2	2	2	2	2	2	適性分組：第一、二、三學年
		閩南語文	2	1	1					
		客語文	0	(1)	(1)					
		原住民族語文-太魯閣語	0	(1)	(1)					
		原住民族語文-布農語	0	(1)	(1)					
		原住民族語文-阿美語	0	(1)	(1)					
		原住民族語文-撒奇萊雅語	0	(1)	(1)					
		原住民族語文-賽德克語	0	(1)	(1)					
		閩東語文	0	(1)	(1)					
		臺灣手語	0	(1)	(1)					
	數學領域	數學	6	3	3					B版 適性分組：第一、二、三學年
	社會領域	歷史	2	2						
		地理	2		2					
		公民與社會	2			1	1			
	自然科學領域	化學	2	2						B版
		生物	2		2					A版
	藝術領域	音樂	2			1	1			
		美術	2					2		
綜合活動領域	生涯規劃	2	1	1						
科技領域	生活科技	2						2		
健康與體育領域	健康與護理	2			1	1				
	體育	12	2	2	2	2	2	2		
全民國防教育		2	1	1						
小計		70	17	17	10	10	8	8	部定必修一般科目總計70學分	
專業科目	食品加工	4			2	2				
	食品微生物	4					2	2		
	食品化學與分析	4			2	2				
	小計	12	0	0	4	4	2	2	部定必修專業科目總計12學分	
實習科目	食品加工實習	6			3	3				
	食品微生物實習	6					3	3		
	食品化學與分析實習	6			3	3				
	食品加工技能領域	烘焙食品加工實習	10	5	5					
		進階食品加工實習	8					4	4	
小計	36	5	5	6	6	7	7	部定必修實習科目總計36學分		
專業及實習科目合計		48	5	5	10	10	9	9		
部定必修合計		118	22	22	20	20	17	17	部定必修總計118學分	

課程類別		領域 / 科目及學分數		授課年段與學分配置						備註	
				第一學年		第二學年		第三學年			
名稱	學分	名稱	學分	一	二	一	二	一	二		
校訂必修	一般科目 6學分 3.37%	數學	6			3	3			第二學年適性分組	
		小計	6			3	3				校訂必修一般科目總計6學分
	專業科目 6學分 3.37%	食物學	4	2	2						「食品概論」與「食物學」之內容主要在於使學生能瞭解各類食品其特性、營養成分、保藏的基本原理及應用，作為食品加工、烘焙等專業課程之基礎課程。其中食物學涵蓋部分較食品概論多，故當時經科內討論後，食品概論調整為一學分，「西式點心製作」增為3學分，與「食品概論」、「食物學」搭配，將理論與實際操作相結合，讓學生對於相關知識原則更加融会貫通。
		食品概論	2	1	1						
		小計	6	3	3					校訂必修專業科目總計6學分	
	實習科目 10學分 5.62%	西式點心製作	6	3	3						校訂必修實習科目總計10學分
		專題實作	4				2	2			
		小計	10	3	3		2	2			
	校訂必修學分數合計		22	6	6	3	5	2			校訂必修總計22學分
	校訂選修	一般科目	英文文法	6	1	1	1	1	1	1	
國文寫作			6	1	1	1	1	1	1		
數學演算			4						2	2	
最低應選修學分數小計			16								
專業科目		烘焙技術	4	2	2						同科單班 AL2選1
		香料認識	2			2					
		庫房管理	2			2					
		食品安全與衛生	2						2		
		採購與成本控制	2						2		
最低應選修學分數小計		8									
實習科目	食農教育	6						3	3	同科單班 A02選1	
	糖果製作與實習	4			2	2					
	中式點心製作	6			3	3					
	分析化學實習	6			3	3					
	在地食材加工	4						4			
	食物製備	4						4			
	米食加工與實習	4						4			
	歐式麵包製作	4						4			
最低應選修學分數小計	24										
特殊需求領域	功能性動作訓練	0	(4)	(4)	(4)	(4)	(4)	(4)	(4)	多元選修開設18學分	
	生活管理	0	(4)	(4)	(4)	(4)	(4)	(4)	(4)		
	定向行動	0	(4)	(4)	(4)	(4)	(4)	(4)	(4)		
	社會技巧	0	(4)	(4)	(4)	(4)	(4)	(4)	(4)		
	溝通訓練	0	(4)	(4)	(4)	(4)	(4)	(4)	(4)		
	輔助科技應用	0	(4)	(4)	(4)	(4)	(4)	(4)	(4)		
	學習策略	0	(4)	(4)	(4)	(4)	(4)	(4)	(4)		
	點字	0	(4)	(4)	(4)	(4)	(4)	(4)	(4)		
	職業教育	0	(4)	(4)	(4)	(4)	(4)	(4)	(4)		
	小計	0									
校訂選修學分數合計		48	4	4	9	7	11	13		多元選修開設18學分	
必修學分數總計		188	32	32	32	32	30	30			
每週團體活動時間(節數)		18	3	3	3	3	3	3	3		
每週彈性學習時間(節數)		4						2	2		
每週總上課時間(節數)		210	35	35	35	35	35	35	35		

(六). 食品群烘焙科課程地圖

學校願景：光耀技藝、復興人文、克己復禮、創新發展



品格力
創造力
技術力
賞析力

	第一學期	第二學期	第三學期	第四學期	第五學期	第六學期
部定必修	國文 3 英文 3 數學 3 歷史 2 生物 1 化學 1 生涯規劃 1 健康與護理 1 全民國防教育 1 烘焙食品加工實習 5	國文 3 英文 3 數學 3 地理 2 物理 2 生物 1 生涯規劃 1 健康與護理 1 體育 2 全民國防教育 1 烘焙食品加工實習 5	國文 3 英文 3 公民與社會 1 生活科技 1 體育 2 食品加工 2 食品微生物 2 食品加工實習 3	國文 3 英文 3 公民與社會 1 生活科技 1 體育 2 食品加工 2 食品微生物 2 食品加工實習 3	國文 3 英文 3 音樂 1 美術 1 體育 2 食品化學與分析 2 食品化學與分析實習 3 進階食品加工實習 4	國文 3 英文 3 音樂 1 美術 1 體育 2 食品化學與分析 2 食品化學與分析實習 3 進階食品加工實習 4
校訂必修	國文寫作 1 英文文法 1 食物學 2 食品概論 1 西式點心製作 3	國文寫作 1 英文文法 1 食物學 2 食品概論 1 西式點心製作 3	國文寫作 1 英文文法 1 數學 3	國文寫作 1 英文文法 1 數學 3	專題實作 3	專題實作 3
校訂必修	班會活動 1 週會活動 1 社團活動 1	班會活動 1 週會活動 1 社團活動 1	彈性學習 1 班會活動 1 週會活動 1 社團活動 1	彈性學習 1 班會活動 1 週會活動 1 社團活動 1	彈性學習 2 班會活動 1 週會活動 1 社團活動 1	彈性學習 2 班會活動 1 週會活動 1 社團活動 1
校訂必修					文選研讀 2 英文研讀 2 數學演算 2 初階邏輯 2	文選研讀 2 英文研讀 2 數學演算 2 初階邏輯 2
校訂必修	烘焙技術 2	烘焙技術 2	香料認識 2		食品安全與衛生 2 食品原料 2 歐式麵包製作 2	食品安全與衛生 2 食品原料 2 歐式麵包製作 2
校訂必修	烘焙技術 2	烘焙技術 2	中式點心製作 3 香料認識 2 庫房管理 2	視覺傳達平面設計 2 中式點心製作 3	食品安全與衛生 2 歐式麵包製作 2	食品安全與衛生 2 歐式麵包製作 2
校訂必修	烘焙技術 2	烘焙技術 2	糖果製作與實習 2 香料認識 2	糖果製作與實習 2 採購與成本控制 2	食農教育 2 在地食材加工 2	食農教育 2 在地食材加工 2
校訂必修			分析化學實習 3	分析化學實習 3	食品安全與衛生 2 食品原料 2 分析化學實習 3	食品安全與衛生 2 食品原料 2 分析化學實習 3
校訂必修	烘焙技術 2	烘焙技術 2	糖果製作與實習 2 香料認識 2	糖果製作與實習 2 採購與成本控制 2 視覺傳達平面設計 2	食品安全與衛生 2 食品原料 2 在地食材加工 2 歐式麵包製作 2 多媒體成品與製作 2 食農教育 2 餐飲管理 2	食品安全與衛生 2 食品原料 2 在地食材加工 2 歐式麵包製作 2 多媒體成品與製作 2 食農教育 2 餐飲管理 2

國立光復商工 烘焙科 課程地圖

產業需求或職場進路

- 烘焙產品製作人員
- 食品品管與銷售人員
- 各類食品加工操作人員
- 食品品質檢驗人員
- 專業領域繼續進修人才

五、 餐旅群：餐飲管理科

(一).科教育目標：

1. 餐飲內場廚師與飲料調製人員。
2. 餐旅外場服務人員。
3. 餐旅服務業經營者。
4. 專業領域繼續進修人員。

(二).科專業能力：

1. 培育餐飲製備知識技術人才。
2. 培育餐旅服務知識技術人才。
3. 培育餐旅經營之人才。
4. 培育餐飲相關專業領域繼續進修之人才。



(三).餐旅群餐飲管理科課程規劃與科專業能力對應檢核表

課程類別	領域/科目	科專業能力對應檢核				備註	
		1	2	3	4		
名稱	名稱						
部定必修	專業科目	觀光餐旅業導論	○	●	●	●	
		觀光餐旅英語會話	○	○	●	●	
	實習科目	餐飲服務技術	○	●	●	●	
		飲料實務	●	○	●	●	
		中餐烹調實習	●	○	●	●	
		西餐烹調實習	●	○	●	●	
		烘焙實務	●	○	●	●	
校訂必修	專業科目	食物學	○	●	○	●	
		餐飲衛生與安全		○	●	●	
		菜單設計與原理	○	●	●	●	
	實習科目	餐旅實務	●	●	●	●	
		專題實作	●	●	●	●	
校訂選修	專業科目	飲料與調酒	●	○	○	●	
		採購學			●	●	
		飲食文化	●			●	
		餐飲管理		●	●	●	
		旅館管理	○	●	●	●	
		烘焙概論	○	●	●	○	
		消費者心理學	○	●	●	●	
		餐飲行銷	○	●	●	●	
		餐廳店面觀			●	○	
		香料共和國	●			○	
		舌尖上的美食	●	○			
		英文讀報思辨			○	●	
		各國菜餚烹調技巧與原理	○	●	○	●	
	實習科目	蔬果切雕與餐桌擺設	●	●	●	●	
		餐飲設備保養與倉儲管理	●		○	●	
		基礎刀工	●	●	○		
		民宿經營管理		●	●	○	

備註：

1. 科專業能力欄位，請於空格中以打點表示科目與科專業能力的對應，「●」代表高度對應，表示該科目中有章節明列；「○」代表低度對應，表示科目中雖沒有章節明列，教師於授課時仍會提及。
2. 本表不足，請自行增列。

(四).餐旅群餐飲管理科課程架構表

項目		相關規定		學校規劃情形		說明	
				學分數	百分比(%)		
一般科目	部定		68-78 學分	70	38 %		
	校訂	必修	各校課程發展組織自訂	6	3 %		
		選修		16	9 %	不含跨屬性	
	合 計 (A)			92	50 %		
專業及實習科目	部定	專業科目	學分(依總綱規定)	14	8 %		
		實習科目	學分(依總綱規定)	34	18 %		
		專業及實習科目合計		60 學分為限	48	26 %	
	校訂	專業科目	必修	各校課程發展組織自訂	6	3 %	
			選修		22	12 %	不含跨屬性
		實習科目	必修	各校課程發展組織自訂	10	5 %	
			選修		8	4 %	不含跨屬性
	校訂多元選修跨專業及實習科目/ 屬性學分數合計		各校課程發展組織自訂	2	1%	系統統計	
合 計 (B)		至少 80 學分	96	52 %			
實習科目學分數		至少 45 學分	52	25 %	不含跨屬性		
部定及校訂必修學分數合計		至多160學分	140	75 %			
校訂多元選修跨一般、專業及實習科目屬性學分數合計(C)		各校課程發展組織自訂	0	0 %			
應修習總學分數		180 - 192 學分	188 學分		(A)+(B)+(C)		
六學期團體活動時間(節數)合計		12 - 18 節	18 節				
六學期彈性教學時間(節數)合計		4 - 12 節	4 節				
上課總節數		210 節	210 節				
畢業條件	1、應修習總學分為 180-192 學分，畢業及格學分數至少為 160 學分。 2、表列部定必修科目 113-138 學分均須修習，並至少 85% 及格，始得畢業。 3、專業科目及實習科目至少須修習 80 學分以上，其中至少 60 學分及格，含實習(實驗、實務)科目至少 45 學分以上及格。						
備註：							
1、百分比計算以「應修習總學分」為分母。 2、上課總節數 = 應修習總學分 + 六學期團體活動時間合計 + 六學期彈性教學時間合計。 3、部定及校訂必修學分數合計依課程規劃及實施要點規定不得超過 160 學分。							

(五).餐旅群餐飲管理科教學科目與學分(節)數檢核表

113 學年度入學新生適用

課程類別	領域 / 科目及學分數		授課年段與學分配置						備註	
			第一學年		第二學年		第三學年			
名稱	名稱	學分	一	二	一	二	一	二		
一般科目	語文領域	國語文	16	3	3	3	3	2	2	
		英語文	12	2	2	2	2	2	2	
		閩南語文	2	1	1					
		客語文	0	(1)	(1)					
		原住民族語文-太魯閣語	0	(1)	(1)					
		原住民族語文-布農語	0	(1)	(1)					
		原住民族語文-阿美語	0	(1)	(1)					
		原住民族語文-撒奇萊雅語	0	(1)	(1)					
		原住民族語文-賽德克語	0	(1)	(1)					
		閩東語文	0	(1)	(1)					
	臺灣手語	0	(1)	(1)						
	數學領域	數學	6	3	3					B版
	社會領域	歷史	2	2						
		地理	2		2					
		公民與社會	2			1	1			
	自然科學領域	物理	2	1	1					A版
		生物	2	1	1					A版
	藝術領域	音樂	2			1	1			
		美術	2						2	
	綜合活動領域	生涯規劃	2	1	1					
科技領域	生活科技	2					2			
健康與體育領域	健康與護理	2			1	1				
	體育	12	2	2	2	2	2	2		
全民國防教育		2	1	1						
小計		70	17	17	10	10	8	8	部定必修一般科目總計70學分	
專業科目	觀光餐旅業導論	6	3	3						
	觀光餐旅英語會話	8			2	2	2	2		
	小計	14	3	3	2	2	2	2	部定必修專業科目總計14學分	
實習科目	餐飲服務技術	6	3	3						
	飲料實務	6			3	3				
	廚藝技能領域	中餐烹調實習	8	4	4					
		西餐烹調實習	6			3	3			
	烘焙技能領域	烘焙實務	8					4	4	
小計		34	7	7	6	6	4	4	部定必修實習科目總計34學分	
專業及實習科目合計		48	10	10	8	8	6	6		
部定必修合計		118	27	27	18	18	14	14	部定必修總計118學分	

課程類別		領域 / 科目及學分數		授課年段與學分配置						備註	
				第一學年		第二學年		第三學年			
名稱	學分	名稱	學分	一	二	一	二	一	二		
校訂必修	一般科目 6學分 3.66%	數學	6			3	3				
		小計	6			3	3			校訂必修一般科目總計6學分	
	專業科目 6學分 3.66%	食物學	2	2							
		菜單設計與原理	2			2					
		餐飲衛生與安全	2		2						
		小計	6	2	2	2				校訂必修專業科目總計6學分	
	實習科目 10學分 6.1%	專題實作	4				2	2			
		餐旅實務	6			3	3				
		小計	10			3	5	2		校訂必修實習科目總計10學分	
	校訂必修學分數合計			22	2	2	8	8	2		校訂必修總計22學分
校訂科目	一般科目	英文文法	6	1	1	1	1	1	1		
		國文寫作	6	1	1	1	1	1	1		
		數學演算	4					2	2		
		最低應選修學分數小計	16								
	專業科目	舌尖上的美食	4							4	實驗課程
		英文讀報思辨	2				2				實驗課程
		香料共和國	2			2					實驗課程
		烘焙概論	4					2	2		
		採購學	2							2	
		飲食文化	2						2		
		飲料與調酒	4			2	2				
		餐廳西面觀	1		1						實驗課程
		消費者心理學	2						2		同科單班 AL2選1
		餐飲行銷	2						2		同科單班 AL2選1
		各國菜餚烹調技巧與原理	2						2		同科單班 BM2選1
旅館管理	4						2	2	同科單班 BN2選1		
餐飲管理	4						2	2	同校跨群 BN2選1		
最低應選修學分數小計	27										
實習科目	基礎刀工	1	1							本課程為與中餐烹調配合，因新中餐烹調分為刀工測試與烹調測試兩部分，為使學生能打好刀工基礎再做菜餚的烹調，故在上學期開設1學分之基礎刀工。	
	餐飲設備保養與倉儲管理	2						2		同科單班 BM2選1	
	民宿經營管理	2							2	同科單班 B02選1	
	蔬果切雕與餐桌擺設	2							2	同科單班 B02選1	
	最低應選修學分數小計	3									
校訂選修學分數合計			48	3	3	6	6	14	16	多元選修開設10學分	
必選修學分數總計			188	32	32	32	32	30	30		
每週團體活動時間(節數)			18	3	3	3	3	3	3		
每週彈性學習時間(節數)			4					2	2		
每週總上課時間(節數)			210	35	35	35	35	35	35		

(六). 餐旅群餐飲管理科課程地圖

學校願景：光耀技藝、復興人文
克己復禮、創新發展



- 品格力
- 創造力
- 技術力
- 賞析力

學校活動—品德教育訓練、淨山活動、全校運動會、校慶、體育競賽、語文競賽、光高小鐵人、藝文活動、生命體驗教育、社區服務、水上運動會、全校大會、馬拉賽、健行露營...

團體活動—第一學期~第六學期:班會、社團活動、專題講座、競賽活動、幹部訓練
彈性學習—二年級1節/週、三年級2節/週、充實(增廣)教學、自主學習、選手培訓、特色活動例行性...

	一上	一下	二上	二下	三上	三下
部定必修	國文 3 英文 2 數學 3 歷史 2 物理 1 生物 1 生涯規劃 1 健康與護理 1 體育 2 全民國防教育 1 觀光餐旅業導論 3 餐飲服務技術 3 中餐烹調實習 4	國文 3 英文 2 數學 3 地理 2 物理 1 生物 1 生涯規劃 1 健康與護理 1 體育 2 全民國防教育 1 觀光餐旅業導論 3 餐飲服務技術 3 中餐烹調實習 4	國文 3 英文 2 公民與社會 1 生活科技 1 體育 2 觀光餐旅 英語會話 2 飲料實務 3 西餐烹調實習 3	國文 3 英文 2 公民與社會 1 生活科技 1 體育 2 觀光餐旅 英語會話 2 飲料實務 3 西餐烹調實習 3	國文 2 英文 2 音樂 1 美術 1 體育 2 觀光餐旅 英語會話 2 烘焙實務 4	國文 2 英文 2 音樂 1 美術 1 體育 2 觀光餐旅英語會話 2 烘焙實務 4
校訂必修	國文寫作 1 英文文法 1 食物學 2	國文寫作 1 英文文法 1 餐飲衛生與安全 2	國文寫作 1 英文文法 1 數學 3 菜單設計與原理 2 餐旅實務 3	國文寫作 1 英文文法 1 數學 3 專題實作 2 餐旅實務 3	專題實作 2	
校訂必修	班會活動 1 週會活動 1 社團活動 1	班會活動 1 週會活動 1 社團活動 1	彈性學習 1 班會活動 1 週會活動 1 社團活動 1	彈性學習 1 班會活動 1 週會活動 1 社團活動 1	彈性學習 2 班會活動 1 週會活動 1 社團活動 1	彈性學習 2 班會活動 1 週會活動 1 社團活動 1
校訂選修					文選研讀 2 英文研讀 2 數學演算 2 初階邏輯 2	文選研讀 2 英文研讀 2 數學演算 2 初階邏輯 2
校訂選修	基礎刀工	基礎刀工	飲料與調酒 2 西餐概論 2	飲料與調酒 2 西餐概論 2	蔬果切雕與餐桌擺設 2 餐飲設備保養與倉儲管理 2 飲食文化 2	蔬果切雕與餐桌擺設 2 餐飲設備保養與倉儲管理 2 地方美食製作 4 飲食文化 2
校訂選修					旅館管理 2 烘焙概論 2 餐飲管理 2 消費者心理 2 蔬果切雕與餐桌擺設 2	旅館管理 2 烘焙概論 2 餐飲管理 2 餐飲行銷 2 蔬果切雕與餐桌擺設 2
校訂選修					旅館管理 2 烘焙概論 2 餐飲管理 2 消費者心理 2 採購學 2 蔬果切雕與餐桌擺設 2	旅館管理 2 烘焙概論 2 餐飲管理 2 餐飲行銷 2 地方美食製作 4 蔬果切雕與餐桌擺設 2
校訂選修			飲料與調酒 2 西餐概論 2	飲料與調酒 2 西餐概論 2	旅館管理 2 餐飲管理 2 消費者心理 2 蔬果切雕與餐桌擺設 2 多媒體成品與製作 2 飲食文化 2 採購學 2 餐飲行銷 2	旅館管理 2 餐飲管理 2 消費者心理 2 地方美食製作 4 蔬果切雕與餐桌擺設 2 多媒體成品與製作 2 飲食文化 2 採購學 2

科教育目標	科專業能力
1. 培育餐飲製備知識技術人才。	1. 具備餐飲專業技術之能力。
2. 培育餐旅服務知識技術人才。	2. 具備餐旅服務專業技術之能力。
3. 培育餐旅經營之人才。	3. 具備餐旅服務業經營之能力。
4. 培育餐飲相關專業領域繼續進修之人才。	4. 具備餐飲管理領域良好工作態度及職業道德。

國立光復商工
餐飲管理科
課程地圖

- 產業需求或職場進路
- 餐飲內場廚師與飲料調製人員
 - 餐旅外場服務人員
 - 餐旅服務業經營者
 - 專業領域繼續進修人才

肆、彈性學習(含自主學習)與多元選修

一、國立光復商工彈性學習時間實施補充規定

107 年 10 月 31 日課程發展委員會通過
111 年 1 月 24 日課程發展委員會修正通過

一、依據：

- (一) 教育部 103 年 11 月 28 日臺教授國部字第 1030135678A 號令發布、110 年 3 月 15 日臺教授國部字第 1100016363B 號令修正之「十二年國民基本教育課程綱要總綱」(以下簡稱總綱)
- (二) 教育部 107 年 2 月 21 日臺教授國部字第 1060148749B 號令發布之「高級中等學校課程規劃及實施要點」(以下簡稱課程規劃及實施要點)

二、目的：

落實總綱「自發」、「互動」、「共好」之核心理念，實踐總綱藉由多元學習活動、補強性教學、充實增廣教學、自主學習等方式，拓展學生學習面向，減少學生學習落差，促進學生適性發展為目的，特訂定本校彈性學習時間實施補充規定(以下簡稱本補充規定)。

三、實施時間：

依學校課程總體計畫書規劃時數排定，高二實施一節，高三實施二節。

四、實施內容：

(一) 學生自主學習：

學生得於彈性學習時間依本校「學生自主學習實施規範」辦理。

(二) 選手培訓：

選手培訓由各單位於前一學期第 14 週前提出培訓計畫，並簽核同意。計畫內含實施週次、選手名單。經獲選選手之學生始可於彈性學習時間規劃選手培訓。

(三) 充實性教學：

由各科教學研究會或教師提出規劃全學期多元學習課程或短期微課程提供學生選擇，其課程內涵可包括單一領域探究型或實作型之充實教學，或跨領域統整型之增廣教學，並以達到本校願景與學生圖像為方向設計課程內容。

(四) 補強性教學：

由各科教學研究會或教師視學生落差情形及學習需要規劃補強性教學課程或微課程提供學生適性選擇。

(五) 學校特色活動：

由各處室或各科規畫辦理例行性、獨創性活動或服務學習，其活動名稱、辦理方式、時間、預期效益及其他相關規定，應納入學校課程計畫；另得由教師就實踐本校學生圖像所需之內涵，開設相關活動(主題)組合之特色活動

五、學生選讀方式：

- (一) 教務處於每學期第 15 週公布下一個學期彈性學習時間實施資訊。內容含充實性多元學習課

程、微課程、補強性教學課程、選手培訓計畫、學校特色活動時間規劃。

- (二) 學生於每學期第 16 週參考教務處公布彈性學習時間實施資訊，規劃個人彈性學習時間之自主學習計畫。
- (三) 於期限內填寫「學生自主學習計畫表」經導師輔導及家長同意簽章，送教務處審核。通過後始得實施學生自主學習。
- (四) 未規劃自主學習或自主學習計畫審核未通過之學生，於第 17 週選課作業時，依志願選修彈性學習時間全學期課程。

六、學分授予：

- (一) 學生選讀全學期授課之課程得採計學分，評量方式依學生學習評量辦法相關規定辦理。
- (二) 採計學分之全學期課程應先將教學大綱送課程發展委員會審議通過。
- (三) 彈性學習時間未取得學分之課程不得申請重修。

七、教師教學節數及鐘點費：

- (一) 學生自主學習：指導學生自主學習者，依實際指導節數，核發教師指導鐘點費。
- (二) 選手培訓：指導學生選手培訓者，依實際指導節數，核發教師指導鐘點費。
- (三) 充實（增廣）教學與補強性教學：個別教師擔任充實（增廣）教學與補強性教學課程全學期授課，得計列為其每週教學節數。非屬全學期授課者，依其實際授課節數核發教師授課鐘點費。
- (四) 學校特色活動：由學校辦理之例行性、獨創性活動或服務學習，依各該教師實際授課節數核發鐘點費，教師若無授課或指導事實者不另行核發鐘點費。

八、本補充規定經課程發展委員會通過後實施。

國立光復商工彈性學習時間規劃申請表

性質	規劃單位/ 負責教師	開課週次	培訓項目	培訓地點
選 手 培 訓		<input type="checkbox"/> 全學期 <input type="checkbox"/> 第____週至第____週		
	選手人數	課程內容概述		
	請附簽核文件、選手名冊、教學活動計畫表(附表三)			

性質	規劃單位/ 授課教師	開課週次	課程名稱	授課地點
充 實 性 課 程		<input type="checkbox"/> 全學期(<input type="checkbox"/> 授予學分) <input type="checkbox"/> 微課程、短期課程 第____週至第____週		
	開課人數限制	學生條件與限制	課程簡介	
	最高 人 最低 人	適用科別： 材料費： 元		
	請附教學活動計畫表(附表三)。授予學分之課程請填附課程教學大綱(附表二)			

性質	規劃單位/ 授課教師	開課週次	課程名稱	授課地點
補 強 性 課 程		<input type="checkbox"/> 全學期(<input type="checkbox"/> 授予學分) <input type="checkbox"/> 微課程、短期課程 第____週至第____週		
	開課人數限制	學生條件與限制	課程簡介	
	最高 人 最低 人	適用科別： 材料費： 元		
	請附教學活動計畫表(附表三)。授予學分之課程請填附課程教學大綱(附表二)			

性質	辦理單位/ 指導教師	活動週次	活動名稱	活動地點
特 色 活 動		第____週至第____週		
	活動人數限制	學生條件與限制	活動簡介	
	最高 人 最低 人			
	請附教學活動計畫表(附表三)。			

彈性學習時間充實(增廣)/補強性 課程教學大綱

科目名稱	中文名稱				
	英文名稱				
師資來源	<input type="checkbox"/> 內聘 <input type="checkbox"/> 外聘				
科目屬性	<input type="checkbox"/> 充實(增廣) <input type="checkbox"/> 補強性				
適用科別	○○科	△△科	科	科	科
學分數	o/o	o/o			
開課 年級/學期	第○學年 第一、二學期	第○學年 第一、二學期	○○學年 ○○學期	○○學年 ○○學期	○○學年 ○○學期
教學目標 (教學重點)					
教學內容					
主要單元(進度)	內容細項		分配節數	備註	
(一)○○○○	1. 2.				
(二)○○○○					
合計			節		
學習評量 (評量方式)					
教學資源					

教學注意事項	包含教材編選、教學方法
--------	-------------

課程(活動)名稱		時數	教材用書/教學資源	教師簽章
週次	課程(活動)內容與進度		作業內容與進度	備註(評量項目)
01				
02				
03				
04				
05				
06				
07	第一次定期評量			
08				
09				
10				
11				
12				
13				
14	第二次定期評量			
15				
16				
17				
18				
19				
20	期末評量			

二、 國立光復商工學生自主學習實施規範

107 年 10 月 31 日課程發展委員會議通過

111 年 1 月 24 日課程發展委員會修正通過

一、 依據：

教育部 103 年 11 月 28 日臺教授國部字第 1030135678A 號公布、110 年 3 月 15 日臺教授國部字第 1100016363B 號令修正之「十二年國民基本教育課程綱要總綱」（以下簡稱總綱）

二、 目的：

發揮學生「自發」規劃學習內容的精神，拓展學生學習面向、減少學生學習落差、促進學生適性發展。

三、 實施時間：

依學校課程總體計畫書規劃時數排定，高二實施一節，高三實施二節。

四、 實施方式：

- (一) 學生得於每學期第 16 週參考教務處公布彈性學習時間實施資訊，規劃個人彈性學習時間之自主學習計畫。並填寫「學生自主學習計畫表」(附表一)，經教務處安排指導老師輔導與家長同意簽章，送教務處審核，通過後始得實施學生自主學習。
- (二) 學生每週彈性學習時間依個別計畫實施自主學習。由教務處安排自主學習指導教師，指導教師應於學生自主學習期間，定期與指導學生進行個別或團體之晤談與指導，以瞭解學生自主學習進度、提供學生自主學習建議，並負責學生出勤查核。
- (三) 學生自主學習應於學期末繳交學習成果報告或辦理成果發表。學習成果報告應含學習心得(質性描述或量化數據)、照片、檢討建議或其他佐證資料。建議格式如「學生自主學習成果報告」(附表二)，繳交成果可以採紙本、電子檔、網站連結方式。

五、 空間規劃：

學校依人力及場地設備資源，規劃開放各學習場域提供學生自主學習如下：

開放空間名稱	負責單位	自主學習用途	限制與條件
自習室	教務處	閱讀、寫作業	
討論室	教務處	小組研究討論	
媒體播放教室	教務處	媒體播放學習	須先登記借用
體育館	學務處	球類運動、體能訓練	選手培訓優先
田徑場	學務處	綜合體能訓練	選手培訓優先
游泳池	學務處	水域活動、體能訓練	選手培訓優先
電腦資訊教室	實習處	文書處理、網路應用	限該科學生申請學習使用
汽車實習工場	實習處	實作學習	限該科學生申請學習使用
工業實習工場	實習處	實作學習	限該科學生申請學習使用
烘焙專業教室	實習處	實作學習	限該科學生申請學習使用
餐管專業教室	實習處	實作學習	限該科學生申請學習使用
商業專業教室	實習處	實作學習	限該科學生申請學習使用

圖書館閱覽室	圖書館	閱讀	人數有限制，事先申請
圖書館電腦室	圖書館	網路資料查詢	人數有限制，事先申請

六、其他：

- (一) 學生於各開放場域內實施自主學習活動時，應持核准之「學生自主學習計畫表」先向管理人員報到。
 - (二) 自主學習應遵照各場域使用規則與限制，並服從各場域負責人員管理指導，違者得取消場域使用權利。
 - (三) 自主學習以校內開放場地為主，如需要校外學習，應另依學校外出規定申請核准。
 - (四) 未依規定實施自主學習及繳交學習成果，得取消次學期自主學習申請權利。
- 七、本實施規範經課程發展委員會議通過，陳請校長核准後實施，修正時亦同。

國立光復商工學生自主學習計畫書

學年度 上學期 下學期

學生資料	班 級	學 號	座號	姓 名	共學成員(無則免填)
計畫名稱					
計畫類型	<input type="checkbox"/> 1.專題研究 <input type="checkbox"/> 2.閱讀計畫 <input type="checkbox"/> 3.競賽準備 <input type="checkbox"/> 4.技藝學習 <input type="checkbox"/> 5.實作體驗 <input type="checkbox"/> 6.志工服務 <input type="checkbox"/> 7.課程延伸探索或補強 <input type="checkbox"/> 8.其他： _ _ _ _ _ (請自行填寫)				
動機及目的					
內容概述					
學習方法或策略概述					
預期效益					

成果發表形式	<input type="checkbox"/> 靜態作品展(請提供作業或成品讓老師檢核) <input type="checkbox"/> 動態發表 (如：配合班會或其他課堂、場合做分享，請提供影片或照片讓老師檢核) <input type="checkbox"/> 撰寫閱讀心得寫作/小論文參加比賽(請提供心得或小論文讓老師檢核) <input type="checkbox"/> 其他方式： _ _ _ _ _ (請自行填寫)
--------	---

學習內容規劃	週次	實施內容與進度	備註 (學習地點 需要設備)
	1		
	2		
	3		
	4		
	5		
	6		
	7		
	8		
	9		
	10		
	11		
	12		
	13		
	14		
	15		
	16		
17		開始參與自主學習成果發表	

	18	教師檢核與學生反思	
	19-21	完成學習成果紀錄表	
學生 簽名			
申請受理情形 (以下申請同學免填)			
導師 輔導建議及簽名	指導老師 輔導建議及簽名	家長 輔導建議及簽名	備註
			<p>導師、指導老師及家長等，若不同意學生之計畫，請勿簽寫輔導建議及簽名，請讓學生再修改計畫。</p> <p>若無輔導建議，請簽名即可，簽名視同審核通過。</p> <p>填好內容及簽章後交由指導老師轉交教務處。</p>

- 學生同意於校內平台提供本人自主學習計畫給其他同學
- 學生不同意於校內平台提供本人自主學習計畫給其他同學參考

國立光復商工學生自主學習成果紀錄表

_____學年度 上學期 下學期

學生資料	班 級	學 號	座號	姓 名	共學成員(無則免填)
計畫 類型	<input type="checkbox"/> 1.專題研究 <input type="checkbox"/> 2.閱讀計畫 <input type="checkbox"/> 3.競賽準備 <input type="checkbox"/> 4.技藝學習 <input type="checkbox"/> 5.實作體驗 <input type="checkbox"/> 6.志工服務 <input type="checkbox"/> 7.課程延伸探索或補強 <input type="checkbox"/> 8.其他： _ _ _ _ _ (請自行填寫) (請與計畫書相同)				
計畫 預期 效益	(請與計畫書相同)				
學習 成果 說明	成果照片或影片連結 (無則免填) : _____				
目標 達成 說明					
學習 歷程 省思					

學生 簽名			
導師 鼓勵、建議及簽名	指導老師 鼓勵、建議及簽名	家長 鼓勵、建議及簽名	備註
			<p>學習成果只問用心程度，無論學習成果好壞，紀錄請照實呈現學習狀況及心得即可。</p> <p>若有線上相簿或影片，請將（短）連結貼在學習成果說明欄。縮短網址工具之一如：https://ppt.cc/</p> <p>若無鼓勵或建議，請審視紀錄後簽名即可。</p> <p>填好內容及簽章後交由指導老師轉交教務處。</p>

- 學生同意於校內平台提供本人自主學習成果紀錄表給其他同學
- 學生不同意於校內平台提供本人自主學習成果紀錄表給其他同學參考

三、多元選修方式課程規劃表

(一).多元選修表一：

序號	科目屬性	科目名稱	適用群科別	授課年段與學分配置						開課方式	同時段開課
				第一學年		第二學年		第三學年			
				一	二	一	二	一	二		
1.	實習	微處理機實習	電機科	0	0	0	0	0	3	同科單班	AA2選1
2.	實習	電子儀表量測	電機科	0	0	0	0	0	3	同科單班	AA2選1
3.	專業	電機控制	電機科	0	0	0	0	2	2	同科單班	AK2選1
4.	專業	輸配電	電機科	0	0	0	0	2	2	同科單班	AK2選1
5.	專業	香料認識	烘焙科	0	0	2	0	0	0	同科單班	AL2選1
6.	專業	庫房管理	烘焙科	0	0	2	0	0	0	同科單班	AL2選1
7.	專業	採購與成本控制	烘焙科	0	0	0	0	0	2	同科單班	AN2選1
8.	專業	食品安全與衛生	烘焙科	0	0	0	0	0	2	同科單班	AN2選1
9.	實習	分析化學實習	烘焙科	0	0	3	3	0	0	同科單班	A02選1
10.	實習	中式點心製作	烘焙科	0	0	3	3	0	0	同科單班	A02選1
11.	實習	在地食材加工	烘焙科	0	0	0	0	4	0	同科單班	AP2選1
12.	實習	食物製備	烘焙科	0	0	0	0	4	0	同科單班	AP2選1
13.	實習	米食加工與實習	烘焙科	0	0	0	0	0	4	同科單班	AQ2選1
14.	實習	歐式麵包製作	烘焙科	0	0	0	0	0	4	同科單班	AQ2選1
15.	專業	行銷學概論	資料處理科	0	0	2	0	0	0	同科單班	AR2選1

(二).多元選修表二：

序號	科目屬性	科目名稱	適用群科別	授課年段與學分配置						開課方式	同時段開課
				第一學年		第二學年		第三學年			
				一	二	一	二	一	二		
16.	實習	數位影像視覺設計	資料處理科	0	0	2	0	0	0	同科單班	AR2選1
17.	實習	會計實務	資料處理科	0	0	2	2	0	0	同科單班	AS2選1
18.	實習	雲端程式設計	資料處理科	0	0	2	2	0	0	同科單班	AS2選1
19.	實習	多媒體成品與製作	資料處理科	0	0	0	0	2	2	同科單班	AT2選1
20.	實習	網站設計及製作	資料處理科	0	0	0	0	2	2	同科單班	AT2選1
21.	專業	消費者心理學	餐飲管理科	0	0	0	0	2	0	同科單班	AU2選1
22.	專業	餐飲行銷	餐飲管理科	0	0	0	0	2	0	同科單班	AU2選1
23.	專業	各國菜餚烹調技巧與原理	餐飲管理科	0	0	0	0	2	0	同科單班	AV2選1
24.	實習	餐飲設備保養與倉儲管理	餐飲管理科	0	0	0	0	2	0	同科單班	AV2選1
25.	實習	汽車美容實習	汽車科	0	0	0	0	0	3	同科單班	AY3選1
26.	實習	汽油噴射引擎實習	汽車科	0	0	0	0	0	3	同科單班	AY3選1
27.	實習	柴油引擎實習	汽車科	0	0	0	0	0	3	同科單班	AY3選1
28.	實習	基礎汽車修護實務	汽車科	0	0	0	0	0	3	同科單班	AZ2選1
29.	實習	動力自行車檢修實習	汽車科	0	0	0	0	0	3	同科單班	AZ2選1
30.	一般	數學演算	汽車科	0	0	0	0	2	2	同科單班	BA2選1
31.	實習	多媒體製作與應用	汽車科	0	0	0	0	2	2	同科單班	BA2選1
32.	一般	數學演算	電機科	0	0	0	0	2	2	同科單班	BB2選1
33.	實習	電腦繪圖實習	電機科	0	0	0	0	2	2	同科單班	BB2選1
34.	一般	數學演算	資料處理科	0	0	0	0	2	2	同科單班	BC2選1
35.	實習	數位影像設計實務	資料處理科	0	0	0	0	2	2	同科單班	BC2選1
36.	實習	蔬果切雕與餐桌擺設	餐飲管理科	0	0	0	0	0	2	同科單班	BD2選1
37.	實習	民宿經營管理	餐飲管理科	0	0	0	0	0	2	同科單班	BD2選1
38.	實習	工業電子實習	電機科	0	0	0	0	0	3	同科單班	BK3選1
39.	實習	配線設計實習	電機科	0	0	0	0	0	3	同科單班	BK3選1
40.	實習	程式設計實習	電機科	0	0	0	0	0	3	同科單班	BK3選1
41.	專業	微處理機	電機科	0	0	0	0	0	2	同科單班	BP2選1
42.	專業	電子電路	電機科	0	0	0	0	0	2	同科單班	BP2選1
43.	實習	感測器實務	電機科	0	0	0	0	0	3	同科單班	BQ2選1
44.	實習	物聯網應用實習	電機科	0	0	0	0	0	3	同科單班	BQ2選1
45.	專業	旅館管理	餐飲管理科	0	0	0	0	2	2	同科單班	BR2選1
46.	專業	餐飲管理	餐飲管理科	0	0	0	0	2	2	同科單班	BR2選1

四、彈性學習授課節數、開設名稱與實施對象

(一).彈性學習時間開設時間規劃表

科別	授課節數						備註
	第一學年		第二學年		第三學年		
每週彈性學習時間(節數)	一	二	一	二	一	二	
汽車科	0	0	0	0	2	2	
烘焙科	0	0	0	0	2	2	
電機科	0	0	0	0	2	2	
資料處理科	0	0	0	0	2	2	
餐飲管理科	0	0	0	0	2	2	

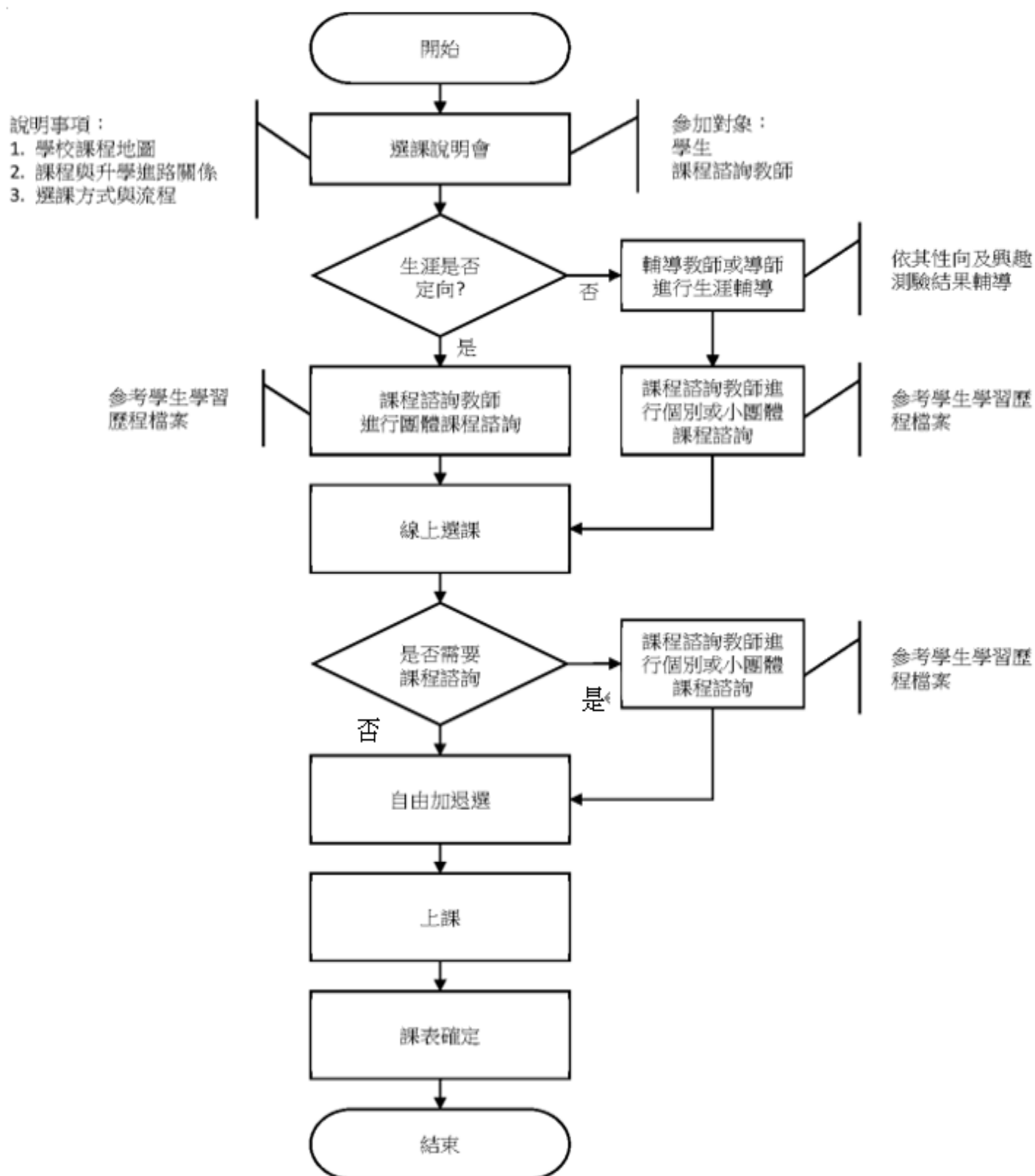
(二).彈性學習開設名稱與實施對象

開設年段	開設名稱	每週節數	開設週數	實施對象	開設類型				師資規劃	備註	
					自主學習	選手培訓	充實(增廣)性教學	補強性教學			學校特色活動
第三學年	自主學習	2	18	全校各科	V				內聘		
	選手培訓	2	18	全校各科		V			內聘		
	從文本和電影探討日本的殖民統治(彈性)	2	18	全校各科			V		內聘	授子學分	
	人魚，馬甲，你們在哪裡(彈性)	2	18	全校各科			V		內聘	授子學分	
	原住民族語文-阿美語(彈性)	2	18	全校各科			V		外聘	授子學分	
	原住民族語文-布農語(彈性)	2	18	全校各科			V		外聘	授子學分	
	電吉他彈奏	2	18	全校各科			V		內聘		
	心靈雞湯(彈性)	2	18	全校各科			V		內聘	授子學分	
	視覺化遊戲程式設計	2	18	全校各科			V		內聘		
	微積分研究	2	18	全校各科			V		內聘		
	美容實務	2	18	全校各科			V		內聘		
	職業與生涯	2	18	全校各科			V		內聘		
	基本電子實作	2	18	汽車科 資料處理科 烘焙科 餐飲管理科			V		內聘		
	車水墜築災五大安全教育	2	18	全校各科			V		內聘		
	餅乾製作與成本計算	2	18	全校各科			V		內聘		
	美式光復學	2	18	全校各科			V		內聘		
	原住民族語文-太魯閣語(彈性)	2	18	全校各科			V		外聘	授子學分	
	機器人控制(彈性)	2	18	全校各科			V		內聘	授子學分	
	哈日大聲唱	2	18	全校各科			V		內聘		
	物聯網(彈性)	2	18	全校各科			V		內聘	授子學分	
	備審資料製作	2	18	全校各科			V		內聘		
	旅行的意義(彈性)	2	18	全校各科			V		外聘	授子學分	
	服務學習活動	2	18	全校各科				服務學習	內聘		
	特色活動企劃	2	18	全校各科				例行性	內聘		
	第二學期	自主學習	2	18	全校各科	V				內聘	
		選手培訓	2	18	全校各科		V			內聘	
		從文本和電影探討日本的殖民統治(彈性)	2	18	全校各科			V		內聘	授子學分
		人魚，馬甲，你們在哪裡(彈性)	2	18	全校各科			V		內聘	授子學分

原住民族語文-阿美語(彈性)	2	18	全校各科			V			外聘	授予學分
原住民族語文-布農語(彈性)	2	18	全校各科			V			外聘	授予學分
點心製作與成本計算	2	18	全校各科			V			內聘	
視覺化遊戲程式設計	2	18	全校各科			V			內聘	
微積分研究	2	18	全校各科			V			內聘	
美容實務	2	18	全校各科			V			內聘	
職業與生涯	2	18	全校各科			V			內聘	
車水墜藥災五大安全教育	2	18	全校各科			V			內聘	
美式光復學	2	18	全校各科			V			內聘	
分享喜『悅』(彈性)	2	18	全校各科			V			內聘	授予學分
簡易水電修復	2	18	汽車科 資料處理科 烘焙科 餐飲管理科			V			內聘	
原住民族語文-太魯閣語(彈性)	2	18	全校各科			V			外聘	授予學分
生活花藝美學-乾燥花藝與餐旅業之相關運用	2	18	全校各科			V			內聘	
仿生獸製作(彈性)	2	18	全校各科			V			內聘	授予學分
哈日大聲唱	2	18	全校各科			V			內聘	
職涯面試輔導	2	18	全校各科			V			內聘	
物聯網(彈性)	2	18	全校各科			V			內聘	授予學分
玩樂園	2	18	全校各科			V			內聘	
旅行的意義(彈性)	2	18	全校各科			V			外聘	授予學分
服務學習活動	2	18	全校各科					服務學習	內聘	
特色活動企劃	2	18	全校各科					例行性	內聘	

五、選課規劃與輔導

(一). 流程圖



(二).選課日程

時間/週次	工作項目	備註說明
第一學年新生始業輔導 每年 8 月行事曆排訂	新生課程選修說明	介紹學校各學期所開課程 之內容與生涯發展之關係
每年 3 月、9 月辦理	辦理家長宣導	親職教育活動實施選課宣導
每學期第 11 週	辦理選課說明與輔導	1. 各科自行辦理選修課程說明會
每學期第 12~13 週	辦理選課作業	2. 利用週會活動時間辦理選課作業宣 導 (線上選課操作說明) 3. 課程諮詢教師提供選課諮詢 4. 輔導室提供生涯輔導諮詢 5. 辦理課程預選作業 (線上選課)
每學期第 14 週	辦理加退選	1. 統計選課結果並公布開課科目 2. 選修科目人數不足未能開設，輔導退 選並加選其他課程 3. 選修科目人數超過限制上限，輔導加 選其他課程
每學期第 18 週	完成選課作業	公布選課結果及修課名單
每學期第 1~2 週	辦理改選作業	改選作業限同時段開課科目
每年 7 月	檢討與改進	課程發展委員會進行課程及選課檢討

(三).選課輔導措施

1. 導師：負責輔導，協助學生生活、生涯與學習之輔導與親師溝通；針對生涯未定向學生、家長期望與學生興趣有落差、學生能力與興趣不符或學生缺乏學習動力等情形進行瞭解及輔導。
2. 輔導教師：結合生涯規劃課程、生涯輔導相關活動與講座，透過心理測驗，協助學生自我探索，瞭解自我興趣與性向，以利學生規劃未來與學習；針對生涯未定向學生、家長期望與學生興趣有落差、學生能力與興趣不符或學生缺乏學習動力等情形，協助導師提供學生更專業生涯輔導。
3. 課程諮詢教師：
 - (1). 每學期選課前針對學生、家長及教師說明學校課程計畫及其與學生進路發展之關聯，並於選課期間提供學生有關課程內涵、目標與未來大學科系或課程關聯性之諮詢。
 - (2). 針對生涯未定向學生、家長期望與學生興趣有落差、學生能力與興趣不符或學生缺乏學習動力等情形，導師或輔導老師輔導並解決相關問題後，提供學生課程諮詢。
 - (3). 每學期於選課期間，參考學生學習歷程檔案，以團體或個別方式提供學生諮詢。
 - (4). 協助編印選課輔導手冊，以提供學生選修課程時之參考。
4. 科主任：提供修課學生專業類科及技能課程的分析與輔導。

伍、【自問自答 Q&A】

Q1：108 課綱的高中課程跟以前有甚麼不同？

A1：108 新課綱與舊課綱最大差異在於課程和學分數的安排，以及課程內涵的變化，為了幫助學生適性發展，新課綱在部定必修與選修之外加入校訂必修、加深加廣選修、多元選修、彈性學習等，讓學生的學習更多元並更具自主性。此外，社會領域和自然領域的課程都在知識學習之外更加強調探究與實作，培養學生可以在生活中實踐知識的素養與能力。

Q2：高一階段就有很多課要自己選嗎？如果不是很確定自己將來想念甚麼科系怎麼辦？

A2：目前高一上學期還是按照教育部所規定課程來上課，高二開始需要選擇的是彈性課程，

高三則是多元選修，高一還難以決定未來就讀的科系是很正常的，先不用害怕選課，大學主要看的是個人的學習態度、動機以及高中學習情形，而且大學多數科系的課程也不完全跟高中課程相對應，所以基本能力與個人特質常常更為需要。不過，在高中三年的過程中，還是建議擬利用選修課程、彈性學習和自主學習時多多探索自己的興趣與專長，對於高三選擇校系會有大大的幫助喔！

Q3：選修課程最少需多少人才會開班？

A3：最少要 10 人。

Q4：如何得知應修習什麼課程？

A4：每學期選課前，學校會召開課程說明會，並提供選課輔導手冊，學生可藉此了解學校之課程，進行選修。若對課程與升學進路有任何疑問，可向課程諮詢教師提出諮詢，若對個人的生涯規劃不清楚，可尋求導師及專任輔導教師的協助，並在生涯輔導後，由課程諮詢教師提供個別諮詢。

Q5：如果成績不及格怎麼辦？

A5：可參加補考，期末會公告補考時程與內容。若成績為死當(40 分以下)或補考仍不通過時，則可申請重補修。

Q6：我要有多少學分及格才能畢業？

A6：應修習總學分為 180-192 學分，畢業及格學分數至少為 160 學分。表列部定必修科目 111-136 學分均須修習，並至少 85% 及格，始得畢業。專業科目及實習科目至少須修習 80 學分以上，其中至少 60 學分及格，含實習(實驗、實務)科目至少 45 學分以上及格。記得在每學期或學年結束時計算並記錄一下自己已經取得的學分喔。

